
KİŞİ KORUMA

KORUMA HİZMETİ

Devlet güvenliđi ile toplum hayatı bakımından önem arz eden kiři e tesislere yapılabilecek her türlü saldırı ve yasadışı eylemleri önlemek amacıyla yetkili kişiler tarafından, hukuka uygun olarak alınan güvenlik tedbirlerinin bütününe koruma hizmeti denir. “Maksimum güvenlik” ve “Maksimum dikkat” bu görevin esasını oluşturmaktadır.

Koruma hizmetlerinin iki temel hedefi vardır;

1- Bina ve tesislerin korunması

2- Kişilerin korunması

1-Bina ve tesislerin korunması:

Güvenlik tedbirleri dersinde kapsamlı olarak ele alınmıştır.

2-Kişilerin korunması:

Kişilerin her türlü fiziki ve manevi tehdit, tehlike ve saldırılara karşı korunması, günlük faaliyetlerinde, konutlarında ve çalışma yerlerinde can güvenliklerinin sağlanması ve utandırıcı, mahcup edici durumlardan Uzak tutulması amacıyla, koruma hizmetleri kapsamında gerekli her türlü tertip ve tedbirler alınmaktadır.

KİŞİ KORUMA

Önemli kişilerin (VIP. Very Important Person) her türlü fiziki ve manevi tehdit, tehlike saldırı ve tacizlere karşı korunması, günlük faaliyetlerinde, konutlarında ve çalışma yerlerinde ve seyahatlerinde can güvenliklerinin sağlanması, utandırıcı, mahcup edici durumlardan uzak tutulması amacıyla, 24 saat esasına göre alınan her türlü tertip ve tedbirlerdir.

KORUMA TEKNİKLERİ

- 1- Yaya koruma.
- 2- Motorize koruma.
- 3- Bina ve tesis koruma.
- 4- Öncü istihbarat çalışması.

Yakın Koruma Görevinin Dört Aşaması

- 1- Muhtemel tehlikenin varlığı,
- 2- Korunanın muhtemel tehlikeden zarar görmeden uzaklaştırılabileceği bir güzergahın seçimi,
- 3- Muhtemel tehlikenin ortadan kaldırılması,
- 4- Saldırının ve saldırganın bertaraf(zararsız hale getirilmesi.) edilmesi.

Muhtemel Tehlikenin Varlığı;

1- Korunanın can güvenliğine

2- Mal güvenliğine

3- Saygınlığını sarsmaya

4- Prestij kaybına uğraması

5- Psikolojik olarak rahatsız olmasına, endişe ve korku duymasına yönelik tehlikedir.

Koruma Çeşitleri;

- 1- Özel Koruma
- 2- Yakın Koruma
- 3- Konut ve İşyeri Koruma
- 4- Konut Koruma
- 5- İşyeri Koruma
- 6- Çağrı Üzerine Koruma

1- Özel Koruma : Korunacak kişinin konut, işyeri ve gezilerinde her türlü tehlikeden korunması için alınacak koruma tedbirlerinin tümünü ifade etmektedir.

2- Yakın Koruma : Korunacak kişiye konutu ve işyeri dışında refakat etmek suretiyle alınacak koruma tedbirlerini ifade eder.

3- Konut ve İşyeri Koruma : Korunacak kişinin konutunda veya işyerinde nokta tesis etmek veya yakınında motorlu devriye hizmeti sağlamak suretiyle oluşturulan devamlı koruma tedbirlerini içermektedir.

4- Konut Koruma : Korunan kişinin konutunda nokta tesis etmek veya yakınında düzenli motorlu devriye hizmeti sunmak suretiyle sağlanacak devamlı koruma tedbirlerini içermektedir.

5- İşyeri Koruma : Korunan kişinin işyerinde nokta tesis etmek veya yakınında düzenli motorlu devriye hizmeti sunmak suretiyle sağlanacak devamlı koruma tedbirlerini içermektedir.

6.Çağrı Üzerine Koruma: Hayati tehlikesi olan, tehdit edilen kişilere sağlanan bir koruma şeklidir. Bu kişiler ihtiyaç duyduklarında koruma çağırabilmektedir.

KİŞİSEL FİZİKİ GÜVENLİK: Korunmakta olan kişinin canını, malını, ikametini veya iş yerini korumak amacıyla alınmış olan fiziki engel ve tabirlerdir. Giriş çıkış kontrol sistemleri, alarmlar, kameralar, duvarlar, tel örgüler, bariyerler, kasisler, kilitler Vb.

KİŞİSEL KORUYUCU GÜVENLİK:

- 1-Gizliliğe riayet etmek
- 2-Rutin işlerden kaçınmak
- 3-Uyanık ve şüpheli olmak
- 4-Sistemli olmak
- 5-Haberleşme
- 6-Girişim ve sağduyu

KORUMA PERSONELİ

Koruma altına alınacak kişilerin devamlı ve yakın koruma hizmetlerini yürütmek üzere özel olarak seçilmiş ve eğitilmiş olan kişilere koruma personeli denilmektedir.

Korumanın Amacı ve Kapsamı:

- VIP'i bedensel zararlardan korumak, hayatını tehlikeye düşürecek her türlü durumlardan (cinayet, silahlı ve bombalı saldırılar, kaçırılma, tehdit, trafik kazası, ani gelişen tıbbi rahatsızlıklar vb.) uzak tutmak,
- VIP'i toplum önünde utandırıcı, rahatsız edici, gülünç duruma düşürücü durumlardan (Korunan kişiye küfür ve hakaret edilmesi, bağırılması, tükürülmesi, yumurta ve domates türü şeylerin atılması, boya dökülmesi, teşhir yapılması vb.) korumak,
- VIP'in özel ve resmi görevini engellememek, hareketlerini kısıtlamamak,
- VIP'in günlük hayat akışını aksatmadan güvenliğini sağlamak, temel amaçtır.

Koruma Faaliyeti;

- Saldırganların, suikast ve saldırılarda kullandıkları taktik, yöntem ve aletleri dikkate alarak, tüm ihtimallerin değerlendirilmesini,
- Saldırı ve tehlikeyi tespitte yönelik istihbarat çalışmalarını, (İstihbarat)
- Birden fazla kişi ile korunması durumunda, saldırının gerçekleşmesini önlemek, gerçekleşmesi halinde ise kaybı en aza indirmek için kademeli güvenlik sistemi oluşturulmasını, (Koruma halkaları)

- İdeal saldırı noktalarının (boğma noktası) tespiti için öncü güvenlik çalışmalarını, (Öncü istihbarat)
- Tehlikeli yerlerden hızla ve güvenli olarak geçilmesi için, koruma sistemleri düzenlemelerini, (Yaya koruma düzenleri, araç konvoyları)
- Saldırı anında saldırıya karşılık verecek koruma birimlerinin konuşlandırılmasını, (CAT-Yakın Koruma Karşı Atak Timi) kapsamalıdır.

Koruma Hizmeti Verilen Kişiler:

1- Devlet tarafından genel kolluk teşkilatları vasıtasıyla koruma hizmeti sunulanlar.

2- Özel Güvenlik teşkilatları tarafından özel koruma hizmeti sunulanlar.

Görevleri nedeniyle terör örgütlerinin hedefi olan veya olma ihtimali yüksek olan kamu görevlileri, görevi süresince ve görevden ayrıldıktan sonra da talepleri halinde korumaya alınmaktadır.

Talepleri halinde korumaya alınacak diđer şahıslar;

Terörle mücadelede suçların aydınlatılmasına yardımcı olan itirafçı, tanık ve ihbarcılar ile terör odaklarının açık hedefi haline gelen kişiler, tehdit altında bulunan yabancı misyon temsilcileri talepleri üzerine korumaya alınmaktadır.

Yakın Koruma Ekibi:

- 1- Koruma Amiri.
- 2- Ekip Amiri.
- 3- Koruma Görevlileri.
- 4- Sürücüler.
- 5- Öncü istihbarat çalışması

Koruma Amirinin Özellikleri:

- Koruma konusunda uzman olmalı ve personelinin bu alanda eğitmelidir.
- Liderlik ve yöneticilik vasfına sahip olmalıdır.
- Otoriter ve kendinden emin olmalıdır.
- Planlı ve sistemli çalışmalıdır.
- Personeliyle yakından ilgilenmelidir.
- Düzgün konuşma lisanı olmalı ve en az bir yabancı dil bilmelidir.

Koruma Amirinin Görevleri:

- Korunan önemli kişinin (VIP) varsa Özel Kalem Müdürü veya Sekreteri ile irtibatta bulunup, programlar hakkında bilginin zamanında verilmesini sağlar.
- VIP'e yönelik tehdit unsuru taşıyan edinilen istihbarı bilgilerin ekibe aktarılmasını sağlar.
- VIP ile irtibatta olur ve gerektiğinde güvenlik brifingi verir, güvenliğin önemini açıklar.
- Koruma ekibinin planlanması, idare edilmesi ve denetlenmesinden sorumludur.
- Görevlendirme planı yaparken koruma personelinin; kabiliyetini, tecrübesini, davranışını, bilgisini, hal ve tavrını göz önünde bulundurur.

- Koruma personeli arasında hiçbir şekilde ayrıcalık yapmaz.
- Göreve sevk edilen koruma ekibinin görevini eksiksiz yapmasından sorumludur.
- VIP'i taşıyan aracın sağ önünde oturur, görevde olan tüm ekiplerle irtibatı sağlar.
- VIP'in sağında ve bir adım arkasında yer alır (Solak bir koruma amiri, solunda yer alabilir)
- Koruma Amiri; ekip amiri, öncü ekip amiri ve CAT (Yakın Koruma
- Karşı Atak Timi) amiri ile görevin niteliğine göre taktiksel değerlendirme yaparak her türlü tedbirleri aldırır.

Ekip Amiri: Koruma Amirinin Sağ Kolu ve Yardımcısıdır.

Ekip Amirinin Görevleri:

- Koruma amirinin olmadığı durumlarda onun yerine görev
- Yapabilecek şekilde hazırlıklı olmalıdır.
- Koruma ekibine, koruma amirinden aldığı taktik talimatları verir.
- Yakın koruma ekibinden, koruma amirine karşı sorumludur.
- Harekât Değerlendirme Merkezi (korunan kişinin önemine göre bulunabilir) ve görevli diğer ekiplerle devamlı irtibattadır.
- Koruma aracının sağ önünde oturur,

- Koruma ekibini denetler, oluşumu kontrol ederek tespit edilen açıkları diğer elemanları uyararak kapatır, kalabalık koruma organizasyonlarında oluşumun dışında yer alır. Beş kişilik bir koruma organizasyonunda, VIP'in solunda ilerler.
- Koruma amirinin bulunmadığı zamanlarda onun görevini üstlenir.
- Koruma amirine taktiksel durumlar hakkında bilgiler verir.
- Koruma amirine ya da vekiline görevin icrası hakkında bilgi verir.
- Koruma personelinin görevlere sevklerini düzenler.
- Günlük koruma programlarını hazırlar.
- Kendi vardiyasındaki personelin disiplininden sorumludur.

Koruma Görevlilerinin Özellikleri ve Görevleri:

- VIP'i her türlü tehlikelerden koruyanı fiziki kondisyonu yüksek, ani karar verebilme yeteneğine sahip, her türlü plan ve programı uygulama yeteneği olan 25-40 yaş grubunda kişiler olmalıdır.
- Akıcı ve temiz bir dille konuşmalıdır.
- Kıvrak bir zekâya sahip olmalıdır.
- Deneyim sahibi olmalı, görevini sevmelidir.
- Protokol ve görgü kurallarını çok iyi bilmelidir.
- Disiplinli olmalıdır.
- Mümkünse en az bir yabancı dil konuşmalıdır.

- Tahrip, sabotaj ve aramalarda bilgili olmalıdır. (Şahıs, bina, arazi,orman, mağara, mesken, mahal ve kırsal yerleşim alanların aranması)
- İlk yardım bilgisi olmalıdır.
- Silahı çok iyi kullanmalı ve atışları iyi olmalıdır.
- Meydana gelebilecek her türlü tehlikelerin bertaraf edilmesi için paniğe kapılmadan görevi sakin yürütebilmeli, olaya müdahale edebilecek fiziki kondisyonu yüksek, göreve ilişkin her türlü plan ve programı tatbik edecek kapasiteye sahip olmalıdır.
- Her türlü şartlarda görevini severek yapmalı kendi kendine karar verebilme yeteneğine sahip olmalıdır.

- Görevleriyle ilgili yetkilerini ve yetki alanlarını bilmelidir.
- Koruma konusunda eğitimli olmalıdır.
- Araç içi veya yaya olarak yapılan koruma görevlerinde, kendi sorumluluk sahalarını bilerek, verilen görev ve emirleri eksiksiz olarak yerine getirebilmelidir.
- Kendi sorumluluk alanına dikkat etmeli, daima uyanık olmalı, ani tehlikelere karşı refleksleri iyi olmalıdır.
- Her türlü haberleşme, ulaştırma, vasıtalarını iyi tanımalı, kullanmalı ve ele geçirdiği tüm teçhizatı kullanabilme kabiliyetine vakıf olmalıdır.
- Sır tutmasını bilmelidir.
- Göreve götürülen teçhizatın tam ve eksiksiz olmasına dikkat etmelidir.

Sürücülerin Özellikleri ve Görevleri:

- Sürücü koruma görevlilerinden biri olmalıdır. Sürücü, VIP koruma eğitimi almış koruma görevlileri arasından seçilmelidir. Araç sürücüleri koruma personeli değilse koruma konusunda eğitilmiş olmalı, koruma personelinin teknik ve taktiklerini bilemelidirler.
- Bedenen ve ruhen sürücülüğün vermiş olduğu yoğun strese dayanıklı bir yapıya sahip olmalıdır.
- Her an hareket etmeye hazır olmalıdır.
- Güvenli ve rahat bir yolculuk yapılmasını sağlamalıdır.
- Sürücü, kullanacağı aracını iyi tanımalıdır.
- Koruma amiri veya Ekip amirinden gelen talimatlar ile herhangi bir güvenlik tehdidine karşılık verebilecek eğitimde olmalıdır.

- Tüm ana ve yan yollar ile hastaneler, kolluk kuvvetleri ve güzergâh üzerindeki her türlü önemli mevki hakkında bilgiye sahip olmalıdır.
- Her türlü olumsuz hava ve yol şartlarında araba kullanmış olmalı ve yol üstündeki işaretlerin, binaların geceleri değişik göründüklerinin farkında olmalıdır.
- Aracın içinin ve dışının temiz olmasını sağlamalı, aracın iyi çalışır durumda olduğundan emin olmalıdır. (Sürücü, aracın özellikle yağı lastikler, havalı direksiyon sıvısı, kayışları, radyatör suyu, silecekler, frenler, stop lambaları, farlar, korna vb. kontrol etmelidir.)

- Sürücü, tüm acil durum teçhizatının ve ilkyardım malzemelerinin yerinde bulunduğunun ve çalışır durumda olduğunun kontrolünü yapmış olmalıdır. Bütün kapılar ve otomatik kilitleri denemelidir. Araç içindeki herhangi bir şeyin ne olduğundan ya da nasıl kullanılacağından emin değil ise kurcalamadan konunun uzmanı olan yetkiliye sorulmalıdır.
- VIP'in programlanan kalkış saatinden 30 dakika önce aracını hazır bulundurmalıdır.
- Hareket saatinden 15 dakika öncede aracın motorunu çalıştırmalıdır.
- Görev bölgesine gidildiğinde kesinlikle aracını terk etmemelidir.
- Araçlar kullanılmadığı zaman güvenli bir garajda bulundurulmalı, anahtarları güvenli bir yerde muhafaza edilmelidir.

TEMEL KORUMA PRENSİPLERİ:

- Tam (% 100) koruma yoktur,
- VIP her ortamda korunmalıdır. Koruma görevi devamlılık arz etmelidir.
- VIP'i korumak ve kaçırmak asıl amaçtır. Saldırganı yakalamak amaç değildir.
- Kaçış istikameti ve güvenli yer hazır tutulmalıdır.
- VIP koruma esaslarını bilmelidir.
- Koruma görevi VIP'e göre yapılmalıdır.
- Koruma görevi yerine getirilirken VIP'i engellememelidir.
- Korumalar VIP'in hayat tarzına uygun olmalıdır.

Koruma görevlileri kendilerini ve VIP'i koruyabilmek için zinde olmalıdır. Bedenen ve ruhen hazır durumda olmalıdır.

Koruma planı, alternatif plan ve araç-gereç hazır olmalıdır.

VIP, her türlü tehdit ve tehlikeden, utandırıcı ve küçük düşürücü durumlardan korunmalıdır.

Koruma personeli her türlü değişikliğe derhal uyum sağlayacak bir yapıda olmalıdır.

Koruma görevinde silah kullanmak son çare olmalıdır.

Koruma görevinde en etkili silah, bakmasını bilen bir çift gözdür, denilebilir.

Koruma düzenleri ve şekli önceden bilinmelidir.

- Koruma düzeni bulunulan çevreye, ortama uygun olmalıdır.
- Koruma sürekli olmalıdır.
- Koruma planı ve düzenine müdahale edilmemelidir.
- Giriş ve çıkış saatleri rutin olmamalıdır.
- Ekip uyumu en üst seviyede olmalıdır.
- Koruma aracı ve şoförler hazır durumda beklemelidir.
- Koruma görevlileri sadece koruma yapmalıdır.
- Koruma görevlileri diğer birimlerle işbirliği yapmalıdır.
- Saldırıya açık noktalar dikkatle değerlendirilmelidir. VIP'in saldırıya en fazla uğradığı yerler araca biniş ve iniş anlarıdır. Ayrıca binalara giriş ve çıkış anları, merdivenler, toplantı başlangıç ve bitişlerinde genelde kargaşa yaşanmakta, kalabalık artmakta koruma düzeni de bozulmaktadır. Yine bu durumlarda korumanın dikkati de dağılmaktadır. Çözüm için merdivenlerde, araç binış ve inişleri esnasında konuşma yapılmamalıdır.

- Kaçış yönü açık tutulmalıdır.
- Gerekli müdahale yerinde ve zamanında yapılmalıdır.
- Haberleşme sistemi anlaşılır ve kodlu olmalıdır.
- Korunan birden fazla kişinin bir arada bulunduğu durumlarda en üst düzeydeki koruma düzenine tabi olunmalıdır.
- Basınla ilişkiler uyumlu olmalıdır.
- Keşif ve öncü istihbarat çalışması yapılarak VIP'in tehlikeye uğramadan gideceği en kısa ve güvenli güzergah seçilmelidir.

Korunan önemli kişinin (VIP) bilinen rahatsızlıkları ve kullandığı ilaçları da göz önünde bulundurularak, beraberinde taşınmalı,

VIP'in kan grubu bilinmeli, gidilecek mevkiye en yakın hastanede acil durumlar için tüm kan gruplarından birkaç ünite kan hazır bulundurulmalı,

Öncü istihbarat ekibi tarafından hastane koruyucu kontrol listesi doldurulmalı ve koruma amiri bilgilendirilmelidir.

Hastane koruyucu kontrol listesinde; acil servisin yeri, hastanenin servis imkanları, ambulans servisinin yeri ve telefonu, hastanenin uzman doktorlarının durumu gibi bilgileri bulunmalıdır.

SUİKAST

Toplumda kargaşa çıkarmak ve devletin yabancı devletler karşısında güvenliğini tehlikeye düşürmek amacıyla devlet büyüklerine, siyasi ve askeri liderlere veya toplumca sevilen kişilere yöneltilen silahlı saldırılara suikast denir.

Suikastı bilerek ve amaçlayarak toplumca sevilen ve değer taşıyan bir kişiyi öldürmek anlamına gelmektedir.

Suikastların genel amacı sadece bir kişiyi öldürmek değildir. Bunun yanında;

- Toplumda kargaşa çıkarmak,
- Toplumda onarılmaz yaralar açmak,
- Toplumda ikilik yaratmak, halkı galeyana getirmek,
- Devletin halk nazarında ve yabancı devletler nezdinde itibarını sarsmak, devlet yönetiminde boşluk meydana getirmek,
- Devletler arası siyasi ilişkilerini gerginleştirmek,
- Örgütün propagandasını yapmak ve kendi yandaşlarına moral vermek amaçları vardır.

SUİKASTLARIN TEMEL NEDENLERİ

1-Siyasi ve İdeolojik Nedenler: Mevcut yönetimi değiştirmek isteyen veya kendilerince önemli olan kuralların önünde engel olarak gördükleri yönetimleri değiştirmek isteyen bazı gruplar veya kişilerin, ideolojilerini beğenmedikleri kişilere karşı gerçekleştirdikleri veya teşebbüs ettikleri suikastlardır. Toplumdaki zulüm, işkence, eşitsizlik vb. olumsuzlukların sorumlusu olarak gördükleri yönetimin temsilcilerine suikast düzenleyerek yönetimi değiştirmek isterler.

2-Ekonomik Nedenler: Bazı gruplar veya kişilerim ekonomik koşulların yetersizliği, kötü oluşu, gelir dağılımdaki ciddi uçurumlar ve yoksulluk gibi ekonomik şartların olumsuz yönde etkilenmesinden sorumlu olarak gördükleri kişilere karşı gerçekleştirdikleri suikastlardır.

Dini ve Sosyal İnançlar: Din ve mezhep farklılıkları nedeniyle, bazı gruplar veya kişilerin gerçekleştirdikleri suikastlardır.

Psikolojik Nedenler: Akli dengesizlik, fanatizm ya da ruhsal dengesizlik nedeniyle bazı kişilerin gerçekleştirdikleri veya teşebbüs ettikleri suikastlardır.

Kişisel Nedenler: İntikam alma duygusu, nefret, kıskançlık, sağlık problemleri ve kişisel dürtüler nedeniyle bazı kişilerin gerçekleştirdikleri suikastlardır.

Terör: Terör aracılığı ile dikkati kendine veya mensubu olduğu gruba çekmek amacıyla bazı gruplar veya kişilerin gerçekleştirdikleri suikastlardır.

SUIKASTÇILARIN SIK OLARAK KULLANDIĞI YÖNTEMLER

1-Yakından Yapılan Saldırıları: Saldırganlar hedefin bulunduđu yeri öğrenmek ve saldırı yapmak amacıyla bilgi sahibi olmak için çalışma yaparlar. Saldırı anında yakından hedefin gözünün içine bakarlar ve temas sağlarlar. Genelde kaçmayı düşünmezler, ölmeyi ya da yakalanmayı göze alırlar. Hedefin hemen hemen yakınından yapılan bu suikastlar fazla ustalık gerektirmez, normal kabiliyet ve hareketlerle gerçekleştirilir. Bu tür suikastlarda bıçak ve tabanca en çok kullanılan silahlardır. Zehirler ve boğma aletleri de bu amaçla kullanılan silahlardır.

2-Uzaktan Yapılan Saldırılar: Hedefin 5-10 metreden daha uzakta, bedenen ulaşılamayacak bir mesafede olduğu, iyi ekipman, uzmanlık ve eğitim gerektiren suikastlardır. Tabanca, çoğu zaman tüfek, hatta roketatar ve füzeler de kullanılır. İyi nişancı ve iyi bir silah gerektirir. Saldırganlar hedefin bulunduğu yeri ve geçeceği güzergahı belirleyerek, başarılı bir saldırı için istihbarat yaparlar.

3-Patlayıcılarla Yapılan Saldırılar: Lojistik destek, bilgi, teknoloji, ayrıntılı bir eğitim ve istihbarat gerektiren, geniş bir grupta ancak başarıya ulaşıldığından genellikle diğer devletler tarafından desteklenen terör grupları tarafından kullanılan suikastlardır.

4-Diğer Saldırılar: Adam kaçıırma, yangınlar ve sabotajlar da doğrudan veya dolaylı saldırıda kullanılan yöntemler dir. Bombalar ve bombalı paketlerde — uzaktan — kumandalı — sistemler — çok kullanılır. Teknolojiye uygun olarak çeşitli araçlar, KBRN (Kimyasal, biyolojik, Radyolojik, Nükleer) yöntemleri, teknolojik araçlar ve uçaklar da saldırılar için kullanılmaktadır.

5-VIP'in İtibarını Düşürücü Saldırılar: VIP'in itibarını düşürmek, saygınlığını azaltmak, küçük düşürmek, küfretmek, tükürmek, yumurta, domates ve benzeri şeyler atmak, toplantıları ve konuşmaları sabote etmek gibi saldırılar yapılmaktadır.

SUIKASTIN SAFHALARI

1-Hedef Seçme: Saldırganlar suikast için sembolik değeri yüksek olan ve en uygun hedefi seçerler.

2-Hedef İstihbaratı: Hedefin gözetlenmesi ve koruma ekibi hakkında, çevreden veya muhbirlerden bilgi toplanması aşamasıdır.

3-Saldırının Planlanması; Saldırının yeri ve zamanı, gerekli eğitim, saldırı anında sayıca ve silah yönünden üstünlük, lojistik destek, saldırı provası yapılması ve saldırıdan önce olay yerinde bulunma konularında hazırlık aşamasıdır.

4-Saldırının Gerçekleştirilmesi: Hedef belirlenerek saldırının tamamlanma aşamasıdır.

5-Kaçış: Yakalanmadan kaçabilecekleri yerin ve vasıtaların belirlenmesidir. Suikastı kaçma riski en yüksek anlarda gerçekleştirmeyi amaçlarlar.

Saldırlara Karşı Alınacak Tedbirlerin Amacı:

- Muhtemel saldırıları önceden görmek ve tedbir almak,
- Hangi kişilerin tehlikeli olabileceğini düşünerek önlemler almak,
- Soruşturma yapmak,
- Saldırı ihtimaline karşı olası sorunları tespit ederek çözmek, etkisiz hale getirmek,

Suikastların Önlenebilmesi İçin Dikkat Edilmesi Gereken Hususlar:

- Koruyucu bazı düzenler oluşturulmalı, gelişen ve değişen durumlara göre güvenlik tedbirleri sürekli gözden geçirilmelidir.
- Özellikle yakın veya uzak menzilli silahlar için önlemler alınmalıdır.
- VIP'e erişilmesi mümkün olduğu kadar önlenir ve erişen kişilerin bir tehlike oluşturmamalarını sağlamak için güvenlik çemberleri kurulmalıdır.
- Gidilecek yer ve güzergah için detaylı öncü istihbarat çalışması yapılarak muhtemel tehlike noktaları (Boğma noktaları) göz önüne alınmalıdır.

- Gerektiğinde kaçıř istikameti ve güvenli yer hazır tutulmalıdır.
- VIP'in içinde bulunduđu araç, seyir halinde iken süratli olmalıdır.
- Artan tehlike durumlarında ve çevre şartlarına göre güvenlik tedbirleri ve koruma sayısı artırılmalıdır.

TERÖR:

- ❖ Baskı ve şiddet, korkutma, yıldırma, sindirme veya tahdit yöntemlerinden biriyle, Anayasa'da belirtilen Cumhuriyetin niteliklerini, siyasi, hukuki, sosyal, laik, ekonomik düzenini değiştirmek,
- ❖ Devletin ülkesi ve milletiyle bölünmez bütünlüğünü bozmak, Türk Devletinin ve Cumhuriyetinin varlığını tehlikeye düşürmek,
- ❖ Devlet Otoritesini zaafa uğratmak, yıkmak veya ele geçirmek, temel hak ve hürriyetleri yok etmek,
- ❖ Devletin iç ve dış güvenliğini, kamu düzenini veya genel sağlığı bozmak amacıyla,

Bir örgüte mensup kişi veya kişiler tarafından girişilecek her türlü eylemlerdir

Terörün Türleri:

- 1- Siyasi ve ideolojik terörizm,
- 2- Bölücü terörizm,
- 3- Irk ayırımına dayalı terörizm,
- 4- Dini kötüye kullanan terör.

Terörün Nedenleri:

- 1- Ekonomik nedenler,
- 2- Sosyal nedenler,
- 3- Psikolojik nedenler,
- 4- Kişisel nedenler.

Terör Eylemleri ve Yönelindikleri Hedefler:

1. Seçilmiş Hedeflere Yönelik Eylemler: Terör eylemleri genelde sembol değeri yüksek hedeflere yönelirler. Bu hedefler, VIP, kurumlar ve tesisler olabilir.

Teröristler bu eylemlerle kamuoyuna varlıklarını duyurmayı ve gündemde kalmayı amaçlarlar.

Toplumun önde gelen kişilerini, toplumda hukuk ilkelerini koruyan, düzeni sağlayan kişileri hedef seçerek, sözde mağdurları kullanmak suretiyle topluma mesaj vermeyi, toplumda korku ve güvensizliğin yaygınlaşmasını sağlarlar.

Teröristler söz konusu kişileri, kurumları ve tesisleri imha ederek medyada uzun süre yankı bulan eylemlerle gündemde kalmayı amaçlarlar.

2. Belirli Hedefi Olmayan Eylemler: Toplumda korku, panik, ümitsizlik, yılgınlık oluşturmak için ayırım yapmadan yapılan sabotaj grubu eylemlerdir.

3. Maddi kaynak Temini İçin Yapılan Eylemler: Teröristler en çok bankaları, nakit para bulunduran işyerlerini ve para taşıma araçlarını hedef olarak seçerler.

Örgütler malzeme temini amacıyla silah ve patlayıcı depolarının bulunduğu inşaatlar, maden ocakları, askeri depolar gibi yerleri de hedef olarak seçebilirler.

4. Kaçırma, Alıkoyma Amaçlı Eylemler: Teröristlerin kaçırma ve alıkoymadaki hedefleri kişiler ve kitle taşıma araçları olmaktadır.

Kaçırdıkları kişilerden fidye istemesinin yanında siyasi istekleri de olabilir. Öldürmek öncelikli olmayıp kişinin canlı olarak kalması daha önemlidir.

Kaçıran teröristlerin istedikleri yerine getirilmediği taktirde öldürülme ile de karşılaşılabilir.

Kaçırma olayında ısrarcı olunması halinde, sonuç ya başarısızlık ya da rehinenin ölümü ile sonuçlanır.

Bu tür eylemler, karmaşık ve üzerinde çok çalışılması gereken, iyi bir istihbarat, iyi koordine olmuş ekip, uygun vasıtalar ve malzemeler, saklanma yeri gerektiren bir saldırıdır.

Uçak, gemi ve araç kaçırma olayları tüm terör grupları tarafından, sansasyonel bir eylem olması, bir anda çok fazla insanın hayatını tehlikeye düşürmesi, teröristlerin pazarlık gücünü artırması ve çok yönlü sonuçlar doğurduğundan dolayı çok tercih edilen eylem şeklidir.

5.Sabotajlar:

Teröristler devletin ekonomisinde önemli bir yere sahip olan kamu ve özel kurum, kuruluş tesislerine, köprülere, petrol boru hatlarına, enerji tesis ve nakil hatlarına, hava meydanlarına, uçaklara hasar vermek amacıyla yapılan eylem türüdür.

Terörist Saldırıların Safhaları:

Terör eylemlerinde, tabancalar, otomatik silahlar, değişik tip ve çapta suikast amacıyla imal edilmiş silahlar, hacimleri küçük olduğu halde tahrip gücü yüksek patlayıcılar, değişen teknolojiye sahip araç-gereç, malzeme ve maddeler, çeşitli gazlar kullanılmaktadır.

Terörist faaliyetin eyleme dönüşmesinde belirli safhaları olur, bu safhalar şunlardır;

1-Hedef seçimi: Teröristler en zayıf ve sembolik değeri en yüksek olan hedefler seçilerek isimlerini duyurmaya çalışırlar.

2-Bilgi toplama: Hedef hakkında istihbarat çalışması yapılmasıdır. Hedefe ulaşılabilecek giriş noktaları kaçış noktaları, hedefin koruma stratejileri, çalışma saatleri, çalışma şartları, görev değişim zamanları, güvenlik personelinin çalışma usulleri, saatleri, bilgi ve becerileri teröristler tarafından izlenir.

İstihbarat çalışması tek kişilik veya genelde birinin bayan olduğu iki kişilik ekip tarafından yapılır.

Teröristlerin eylemlerini, güvenlik personelinin en zayıf olduğu, laubali davranışlar sergilediği, görevlerinde ciddiyetsiz davrandıkları anlarda gerçekleştiği gözlemlenmiştir.

3-Planlama: Bu aşamada, ölüm noktası, bu noktaya nasıl ulaşacakları, gerekli eleman sayısı, lojistik destek (araç, kimlik, üniforma vb.) kaçış noktaları, en uygun eylem noktası, en uygun zaman belirlenir. Planlamadan sonra prova da yapılabilir.

4-Saldırı: Eylem safhası olup teröristler saldırıdan önce olay yerine yerleşirler. Her saldırıda gözcüler, koruma ekibi, imha ekibi ve kaçış ekibi bulunur.

5-Kaçış: Teröristler kaçmayı da planlarlar ve kaçma riski düşük eylem planlamazlar. Yakalanmayı göze alamazlar ve kaçışın mümkün olduğu yerlerde eylem yaparlar.

KORUMA HALKALARI (ÇEMBERLERİ):

Koruma çemberlerinin temel amacı, dış cepheden gelecek saldırıları ve herhangi bir tehdidi kademeli olarak dış ve orta halkalarda önlemek ve iç halkaya ulaşmadan yok etmektir.

1-İç Çember: Korunan önemli kişinin (VIP) en yakınında, yakın koruma personeli tarafından oluşturulan en güvenli ve en önemli halkadır. Burada sadece koruma görevlileri bulunur, en kısıtlanmış halkadır. Bu halkaya VIP'in izin verdiği yakınları ve güvenlik kontrolünden geçmiş kişi veya kişiler girebilir.

2-Orta Çember: Savunma hattı olarak yerel kolluk veya sabit özel güvenlik görevlilerinden oluşan halkadır. İç çemberin etrafında oluşan bu bölgede, daha önce intikal etmiş keşif elemanları, teknik personel ve üniformalı güvenlik ekipleri bulunur.

3-Dış Çember: Resmi koruma görevlerinde dışarıdan gelebilecek herhangi bir saldırı için ilk savunma hattıdır. Bu halka, koruma sağlayan yerel kolluk kuvvetlerinden, üniformalı polis görevlilerinden, tüm organizasyonda görev yapan sürücülerden oluşmaktadır.

Dış halkada görev yapan yerel kuvvetler daha çok yoğun halk kitleleri ile muhatap olmak durumundadır. Gerektiği taktirde dış halkada fiziki engeller(Duvarlar, çitler, ipler, polis hatları, dikenli teller, taşıtlar) oluşturulmalıdır. Bu önlemler, koruyucu güvenlik çemberi için önemli bir rol oynar.

Hakim yere yerleştirilmiş keskin nişancılar, yaklaşma istikametlerini kapatan ve güzergah üzerindeki kritik yerleri emniyete alan ve kontrol eden birimden oluşan halkadır.

KORUMA SEVİYELERİNİN BELİRLENMESİ

- 1. Yüksek Tehdit:** Kişinin hedef olduğunun resmi makamlarca belgelenmesi, basın yayın organlarında teşhir edilmesi, örgütlerin legal ve illegal yayın organları tarafından hedef gösterilmesi durumunda oluşan tehdittir.
- 2. Orta Tehdit:** Kişinin yapmış olduğu görevi, temsil ettiği misyon, kamuoyu araştırmaları, konuşmaları, fikirleri, düşünceleri, yaşam tarzı, ekonomik durumu gibi nedenlerden dolayı muhtemel hedef olması durumudur.
- 3. Düşük Tehdit:** Ani gelişen olaylar, konferans, açık hava toplantısı, konserler vb. durumlarda VIP'in herhangi bir olumsuz durumla karşılaşmaması için geçici olarak korunması durumudur.

ÖNCÜ İSTİHBARAT ÇALIŞMASI

Tanımı: Korunan önemli kişinin (VIP) programı dâhilinde veya ani gelişmeler üzerine gideceği güzergâh ve mevkiinin makul bir süre önce gidilerek incelemek, krokilerini çıkarmak, güvenlik planlarını yapmak, yerel güvenlik birimleriyle incelemek ve koordine etmek, VIP'in gideceği yerlerde güvenli bir alan oluşturarak caydırıcılığı artırmak amacıyla yapılan bütün güvenlik planlarının, faaliyetlerinin ve düzenlemelerinin tümünü oluşturan organizasyonlara öncü istihbarat Çalışması denir.

Amacı:

- Korunan önemli kişinin (VIP) gideceği yer ve güzergah üzerinde güvenli bir alan oluşturmak,
- Giriş - Çıkış noktalarını belirlemek,
- VIP'e yönelik riskleri tamamen ortadan kaldırmak ya da minimuma düşürmek, yeterli ön bilgi sağlamak,
- VIP'in güvenlik planlamasını yapmak,

Öncü İstihbarat Ekibinin Oluşması:

Öncü İstihbarat Ekibi, ekip amiri ve yeteri kadar ekip memurundan oluşur.

Personel sayısı, VIP'in tehdit düzeyine göre değişiklik gösterir. (Devlet büyükleri korumada 3 ekip ve 12 personel ideal oluşumdur)

Öncü İstihbarat Ekibinin Görevleri:

- VIP'in ziyaret edeceği mevkiin veya güzergahın keşfinin yapılması, bulunacağı bölge hakkında daha önce yapılmış olan öncü çalışmalarının temin edilmesi,
- Boğma noktalarının belirlenmesi,
- Ziyaret edilecek mevkide güvenlik amaçlı yerleşim noktalarının tespitinin yapılması,
- Muhtemel yardım alınabilecek kamu kurum kuruluşlarının adreslerinin temin edilmesi,
- Özel ve resmi hastaneler, bunların uzmanlık alanlarının öğrenilmesi,
- Korunan kişinin görüşeceği veya görüşmesi muhtemel şahıslarla ilgili bilgilerin temin edilmesi,

Alandaki güvenlik önlemlerinin koordine (Risk durumuna bakılır, büyük bir tehdit varsa mahallin en büyük mülki amiri ve kolluk yetkilisi ile görüşerek güvenlik önlemleri ile ilgili koordinasyonu sağlamak) edilmesi,

Seyahat esnasında uygun ekipmanı elemanlar ve alternatif yolların tespitinin yapılması,

Güvenlikle ilgili tüm oluşumları, alternatifleri kapsayan raporun hazırlanması,

VIP'in gideceği güzergâh ve mevki hakkında ön güvenlik hazırlıklarının yapılması,

Acil durum eylem planının hazırlanması,

Tüm güvenlik hazırlıklarının alınması ve uygulanmasından sorumlu olması,

Bölgenim görev yerinin ve güzergahın incelemesinin yapılması,

Öncü İstihbarat Çalışması Yapılan Alanlar:

- Tüm resepsiyonları
- Açık - kapalı yer toplantıları,
- İntikaller,
- Ziyaretler,
- Seyahatler,
- Etkinlikler şeklinde sayabiliriz.

Öncü İstihbarat Çalışmasının Aşamaları:

- Büro Çalışmalarının yapılması,
- VIP'in programının öğrenilmesi,
- Referans dosya kontrolü (Yapılması gerekenlerin gözden geçirilmesi, önceden hazırlanmış liste),
- Varış noktalarının belirlenmesi,
- Katılacak kişilerin listesi,
- Temas kurulacak kişilerin bilgileri,

- İntikallerle ilgili tüm planlamalar (Araç bakımı, hava durumu, ekip listesi vb.),
- Alana İlişkin İnternet Araştırması (Uydu Fotoğrafları, diğer online harita hizmetleri, alana ilişkin Web siteleri/ alanla ilgili önemli haber, faaliyet ve olaylar.)
- Ev sahibinin protokol kuralları ve tercihlerinin araştırılması,
- Programa uygun malzeme temini yapılması şeklinde sayabiliriz.

Keşif Yapmanın Önemi: Güzergah keşfinde, keşfi yapan kişi veya ekip en güvenli yolu seçmek zorundadır. Seçilen güzergaha ek olarak (1) ya da (2) alternatif yol belirlenmelidir.

Bu seçimi yaparken eldeki istihbarat çalışmalarından ve toplanan bilgilerden güzergah üzerindeki hassas noktaları güvenli bölgeler ve detaylara dikkat edilmelidir.

Keşif yapmakla görevli personel, tehdit düzeyini düşürmek ve caydırıcılığı artırmak düşüncesi ile güvenli noktaları belirlemek zorundadır.

Keşif timi tarafından mevkiin keşfi yapıldıktan sonra VIP'in güvenliğini sağlamak için;

- Talep edilen tüm düzenlemelerin yapılıp yapılmadığını ve herkesin kendi özel görevini anlayıp anlamadığını kontrol etmelidir.
- Araçtan inilen ve araca binilen yerler tespit edilmeli, gerekli arama yapılmalı ve emniyeti alınmalıdır.
- Kalabalığı kontrol etmek için kullanılan bariyerlerin kontrolü ve diğer güvenlik birimleri ile koordine sağlanmalıdır.
- Basın mensupları, ekipmanları da dahil olmak üzere kontrol edilmelidir.

- Koruma ekibinin ve VIP aracının park edileceđi alan belirlenmelidir.
- Araçtan inilen yerden toplantı salonuna giden güzergah belirlenmelidir.
- Konuşma platformu aranmalı ve emniyete alınmalıdır.
- Güvenli bir yer belirlenmelidir.
- Konuşma sonrası bir oturum olacak ise yerler belirlenmelidir.

VIP konuşma yapacaksa;

- Kurşun geçirmez materyalden yapılmış bir kürsü kullanılabilir.
- Toplantı salonunda projektör var ise buraya bir koruma görevlisi yerleştirilebilir.
- Eğer VIP'e hediyeler verilecekse, hediyeleri verecek kişiler VIP'e yaklaşmadan önce platformun arkasında aranmalıdır.

VIP'in konuşma yapacağı platform ile halk arasında;

- Platform mümkün olduğunca izleyicilerden uzak tutulmalıdır.
- Kalın bariyerlerle bölümlere ayrılmalıdır.
- Yürüme yolları iplerle ayrılmalıdır.
- Kalabalık halk topluluğunun içerisinde elleri arkada veya ceplerinde olan kişilere uygun bir şekilde müdahale edilmelidir.
- VIP. büyük bir grup içerisinde oturuyorsa koruma amiri VIP'in arkasında oturmalıdır.

- VIP'nin yanındaki şahıs platformu terk etmeden, bir sonraki şahsın VIP'e yaklaşmasına izin verilmemelidir.
- Karşılama komitesi varsa bir hatta sıralanması istenmelidir. Sıraları gelene kadar yerlerinde oturtulmalıdırlar.
- Halka açık mekanlarda ve ikametgahlarda yerleşme noktaları (Kontrol noktası, takip ve gözetleme noktası, özel görev noktası) gerektiren hassas bölgelerin, muhtemel saldırı olmadan önleme amacı göz önünde tutularak tespiti yapılmalı ve buna göre koruma görevlisi yerleştirilmelidir.

BOĞMA NOKTALARI (HASSAS BÖLGELER)

VIP'in bir yerden bir yere giderken mutlaka geçmek zorunda olduğu saldırıya açık riskli noktalara Boğma Noktası denir.

- Boğma noktalarını;
- İnişi biniş noktaları,
- Kalabalık trafik,
- Kavşaklar,
- Tüneller,
- Hemzemin geçitleri,
- Trafik lambaları,
- Yüksek binaları köprüler,
- Yol çalışması şeklinde sayabiliriz.

ACİL DURUMLARDA ÖNEMLİ KİŞİNİN KULLANABİLECEĞİ GÜVENLİ YERLER

- Kolluk kuvvetleri binaları,
- Kamu binaları,
- Bakanlık/ Valilik, Kaymakamlık,
- Hastaneler,
- Haberleşme Merkezleri,
- Belediye binaları şeklinde sayabiliriz.

KİŞİ KORUMA HİZMETİNİN YAYA OLARAK YAPILMASI

Yaya Korumada Amaç: Koruma görevlisi/görevlileri yürüyüş düzenlerinde hareket ederken korunan önemli kişinin (VIP) vücudunu her yönden gelebilecek tehlikelere, kendi vücutları ile örtmek suretiyle koruyacak, 360 dereceyi gözlemleyebilecek şekilde VIP'e hareket serbestisi tanıyacak şekilde yürümektir.

Güvenlik Önlemleri Uygulanırken Yapılması Gerekenler şunlardır:

- Koruma personeli, göreve eksiksiz ve uygun teçhizatla gelmelidir. Görevi sırasında uygun fiziki ve teknolojik cihazlar yardımı ile önlem almalıdır.
- Koruma personeli sağlıklı ve fizik kondisyon yönünden her zaman üst seviyede olmalıdır.
- Koruma personeli, VIP'e refakati sırasında elinde herhangi bir şey taşımaz.
- Koruma görevi, VIP'in programlarında ve ikametgahında 24 saat esasına göre yapılır. VIP'in talebi doğrultusunda bu süre esnetilebilir.

- Koruma personeli, silahını kullandığı eline göre VIP'in sağında veya solunda bir adım arkasında yürümelidir.
- Kalabalık yerlerde VIP'in emniyetini sağlayacak şekilde koruma çemberi daraltılır.
- Koruma düzeni görev alanının durumuna göre değişken bir hal alabilir.
- Koruma düzeninde daima 360 derecelik sorumluluk alanı ile koruma sağlanır.
- Merdivenlerde, VIP'den önce bir koruma görevlisi çıkararak üst emniyetini almalıdır.
- VIP, merdivenlerde bina boşluğuna yakın olmamalıdır.

Döner kapı mümkünse kullanılmamalıdır. Kullanılmak zorunda ise önce bir koruma görevlisi döner kapı içine girmelidir.

Asansörden inerken önce koruma görevlisi sonra VIP inmelidir.

Rutin olan yürüyüşlerde güzergahı mutlaka değiştirilmelidir.

Göz hareketlerini gizlediğinden daha iyi gözetleme yapabilmek için koruma görevlisi güneş gözlüğü kullanmalıdır.

Yürüyüş sırasında koruma görevlisi sayısına bağlı olarak değişik yürüyüş pozisyonları alınır. Koruma ekibini gözetlemek için bir koruma görevlisi açıkta yürümelidir.

Yürüyüşlerde VIP'e rahat bir ortam sağlanmalıdır.

- Makam aracı kullanılıyorsa, koruma araçları VIP'i güvenli bir mesafeden takip etmelidir.

Tehlike yoksa çember olabildiğince geniş tutulmalıdır.

Koruma görevlileri ve VIP arasında uyum için ekip ruhu ön planda olmalıdır.

Koruma personeli sadece koruma yapmaktadır.

Koruma personeli diğer birimlerle işbirliği yapmalıdır.

Haberleşme sistemi anlaşılır ve kodlu olmalıdır.

Koruma görevlisi, yetkilerini, yetki alanlarını bilmelidir.

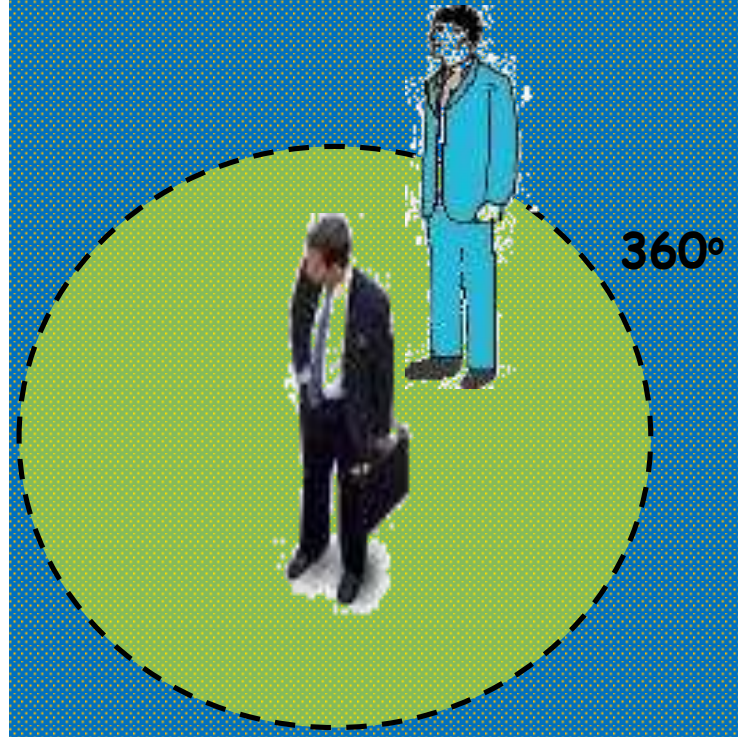
Koruma görevlisi, kişi koruma ile ilgili yeterli kurs görmüş olmalıdır.

Koruma görevlileri, hareketli ve açık ortamlarda, riskli ortamları hızlı bir şekilde kapamalıdır.

Bir Kiři ile Koruma Düzeni: Koruma görevlisi silahını kullandığı eline göre VIP'in sol ya da sađ bir adım arkasında yürür. Bu mesafe önemlidir, çünkü olası bir saldırıda koruma görevlisi VIP'e uzanarak yakalayabilmeli, çekebilmeli, hedef küçültmeli, kapatarak tehlikeden korumalı ya da uzaklaştırabilmelidir.

Bu bir *refakat korumasıdır*. Koruma görevlisi tek başına VIP'e gelebilecek olası tehlike ve saldırılara karşı *360 derecelik* bir koruma sağlamalıdır. En zor koruma şekli olup, düşük seviyeli tehdit durumlarında kullanılmalıdır.

BİR KİŞİ İLE KORUMA DÜZENİ



İki Kişi ile Koruma Düzeni: Bir kişi ile koruma düzenine göre daha güvenli bir koruma düzenidir. Olası tehlikenin yönüne göre yürüyüş pozisyonu belirlenir.

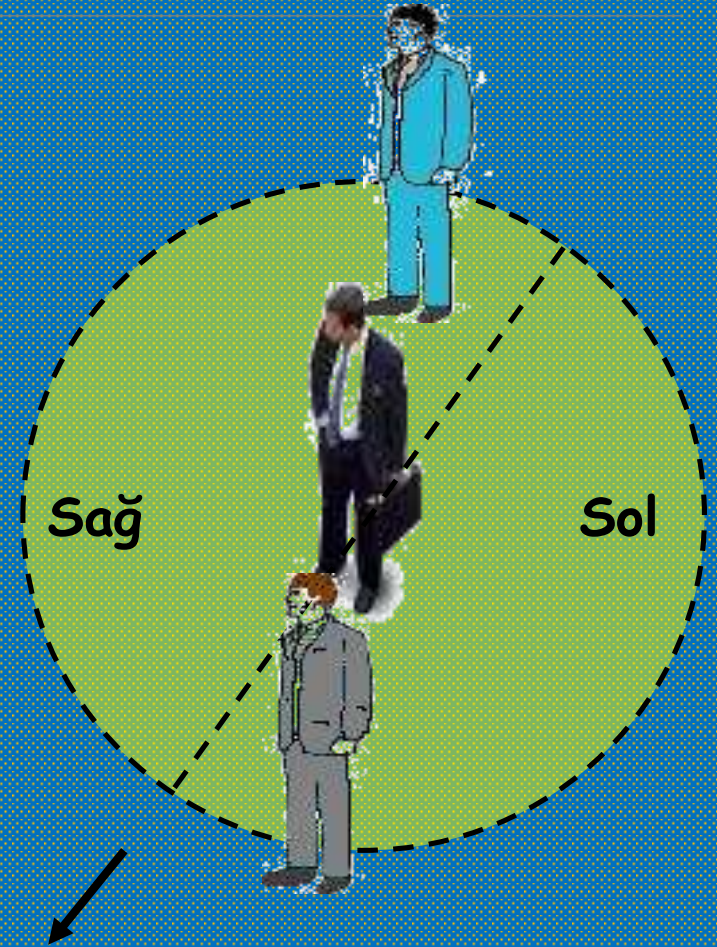
Bir kişi tehlikeye ve şüpheli durumlara, bir kişi VIP'e dikkatini verir. Öndeki koruma görevlisi aynı zamanda sol yancı ve öncü görevi görür. Koruma amiri ise aynı anda sağ yancı ve artçı görevi görmektedir. Böylece her görevli **180 derecelik** koruma çemberinden sorumlu olur.

Muhtemel bir saldırı anında, tehlikenin geldiği yöndeki görevli saldırıyı uygun metotla bertaraf ederken diğer görevli VIP'i süratle olay mahallinden güvenli bir bölgeye kaçırmalıdır.

İKİ KİŞİ İLE KORUMA DÜZENİ

Her görevli 180°'lik koruma sağlamalıdır.

Öndeki görevli öncü görevi de görür.



İKİ KİŞİ İLE KORUMA DÜZENİ



Üç Kişi ile Koruma Düzeni: Orta seviyedeki tehdit durumlarında kullanılan bir koruma düzenidir. Koruma amiri dâhil her görevli **120 derecelik** bir alanda koruma sağlar. Genellikle yoğun alanlarda ve VIP'in tehdide açık olduğu mekân ve durumlarda kullanılır.

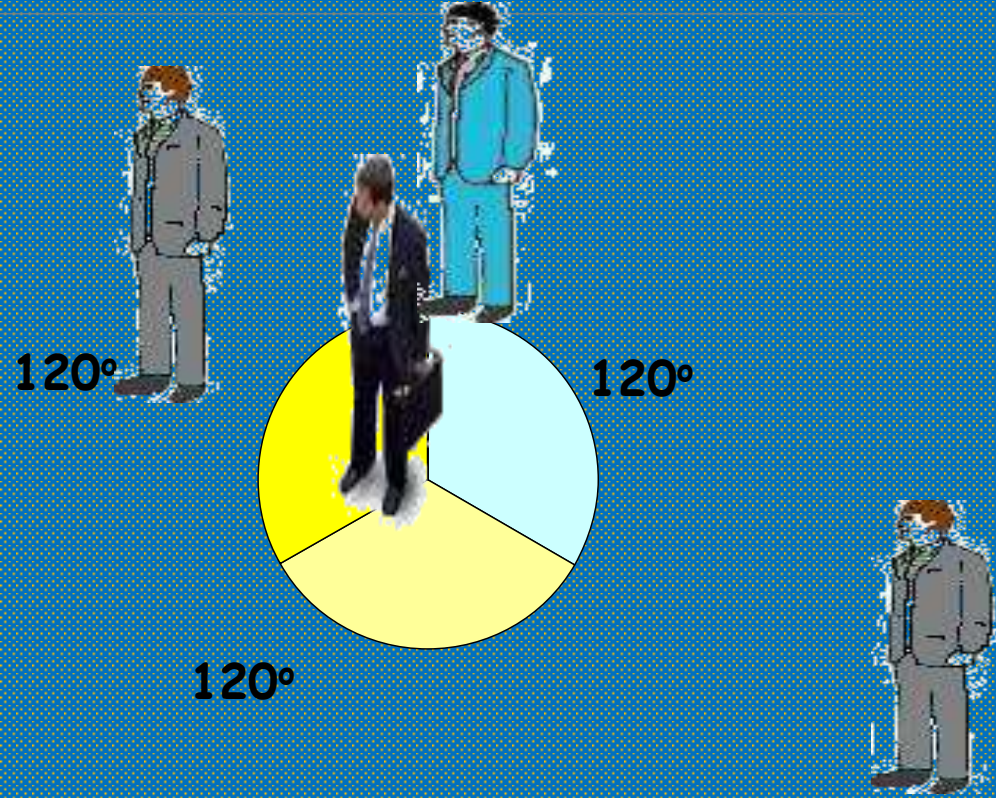
Önde bir koruma görevlisi (öncü) VIP'in arkasında koruma amiri ve en arka solda başka bir koruma görevlisi (artçı) bulunur. Önden bakıldığında şekil olarak "V" görüntüsü verir.

Tehlikeli yerlerden geçerken koruma amiri VIP'e, diğerleri tehlike yönüne dikkatini verir. Saldırı esnasında, koruma amiri VIP'i kaçırmakla görevlidir.

ÜÇ KİŞİ İLE KORUMA DÜZENİ

Her görevli 120°'lik koruma sağlar.

Genellikle yoğun alanlarda kullanılır.



ÜÇ KİŞİ İLE KORUMA DÜZENİ



Dört Kişi ile Koruma Düzeni: Yüksek seviyede tehdidin algılandığı durumlarda tercih edilen, operasyonel bir koruma düzenidir.

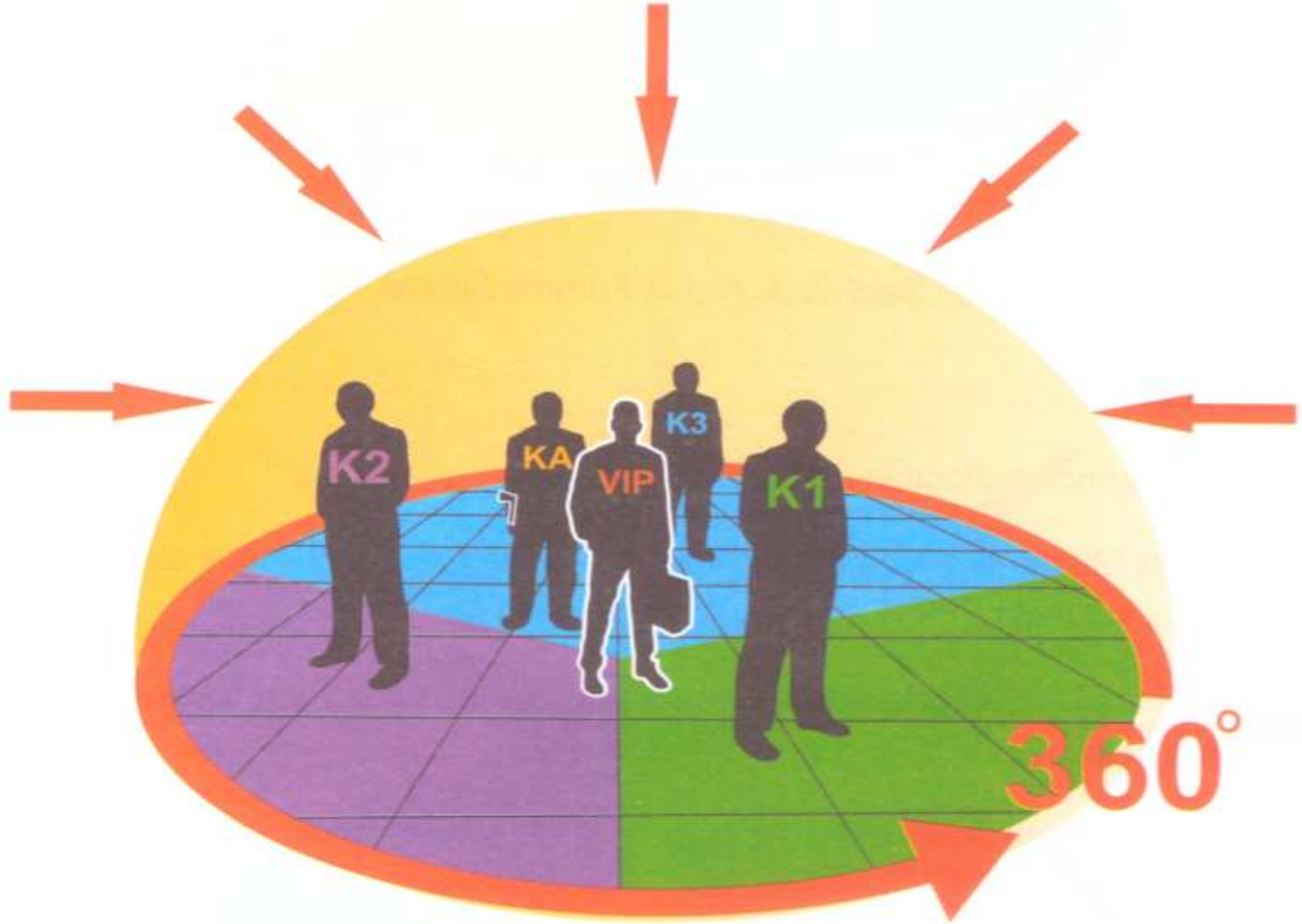
Koruma organizasyonlarının esnek olması, bu sistemde kendini gösterir. Riskli alanlarda bir ya da iki görevli öncü ya da yancı olabilir.

Koruma amiri dikkatini daha çok VIP'e yönelteceğinden arkadan gelecek tehlikelere dikkat edemeyebilir. Bu nedenle mutlaka bir artçı görevli bulundurulmalıdır.

Artçı koruma görevi, mümkün olduğunca koruma amiri dışında bir personel tarafından yerine getirilmelidir.

Koruma amiri dışındaki tüm koruma görevlileri **120 derecelik** bir alanda koruma sağlarlar.

Tehlikenin ve saldırının geldiği yöndeki iki görevli kapama yaparak (saldırganın önünde baraj kurarak) ya da saldırıyı etkisiz hale getirerek diğer görevlilerin VIP'i emniyetli bir şekilde saldırıdan ve tehlike bölgesinden güvenli bir bölgeye kaçırmalarını sağlarlar.



Şekil-4: Dört Kişi ile Koruma Düzeni

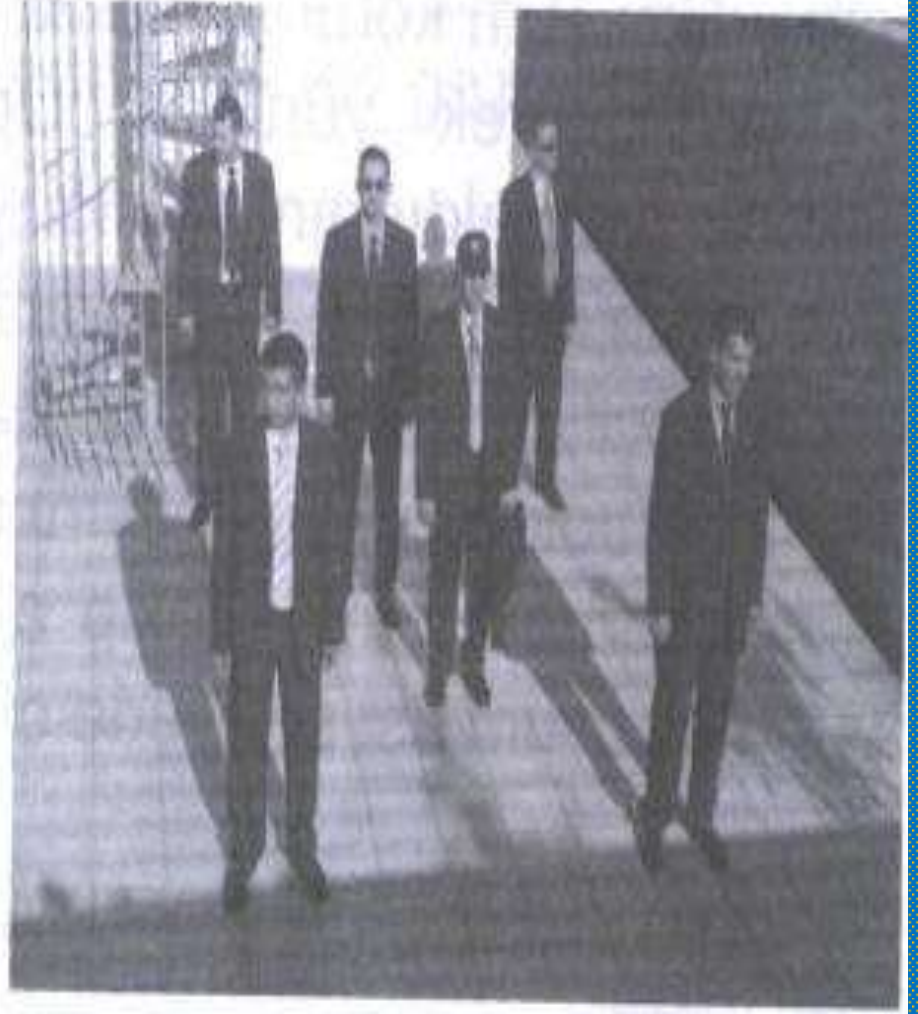
DÖRT KİŞİ İLE KORUMA DÜZENİ



Beş Kişi ile Koruma Düzeni: Yüksek seviyede tehdit durumlarında kullanılan her bir koruma görevlisinin **90 derecelik** bir alanda koruma sağladığı bir organizasyondur. Koruma amiri dikkatini sadece VIP'e yöneltir. İdeal koruma düzeni olarak kabul edilir. Bu organizasyon esnektir. Bu sayı ile **Baklava, Kare, "V"** düzenleri uygulanabilir.

Dört kişilik koruma düzeninde olduğu gibi bu organizasyonda da tehlikenin ve saldırının geldiği yöndeki iki görevli kapama yaparak ya da saldırganı etkisiz hale getirerek diğer görevlilerin VIP'in emniyetli bir şekilde saldırıdan ve tehlike bölgesinden güvenli bir bölgeye kaçırmasını sağlarlar. Operasyonel bir koruma düzenidir.

BEŞ KİŞİ İLE KORUMA DÜZENİ

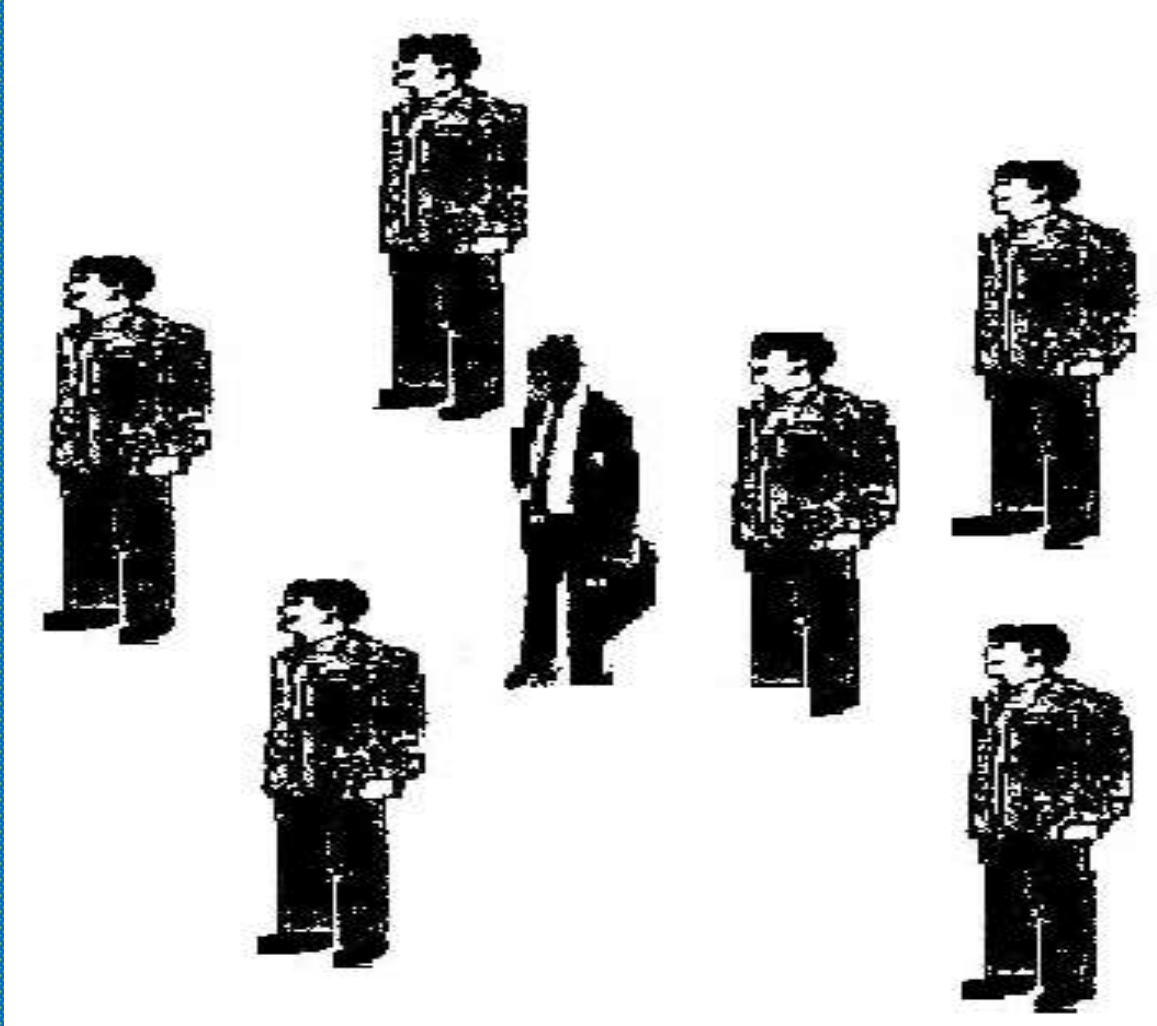


Altı Kişi ile Koruma Düzeni: Yüksek seviyede tehdit durumlarında kullanılan ideal koruma düzenlerinden biridir.

Her bir koruma en az **72 derecelik** bir alanda koruma sağlamaktadır. Koruma sayısı arttıkça koruma düzeni daha esnek şekilde uygulanabilmektedir.

Koruma amirinin görevi sadece VIP'i korumak ve ekibi yönetmektir. Sistem esnek olduğu için **kare, baklava, üçgen ve oval** düzenleri oluşturulabilir.

ALTI KİŞİ İLE KORUMA DÜZENİ



Çoklu Koruma Düzeni: Bu koruma düzeni maksimum koruma sağlar. VIP'e yönelik saldırı riskleri en üst düzeyde kabul edilir.

Tehditlere karşı operasyonel koruma düzenidir, VIP. olan kişilere uygulanır. Tüm koruma personeli cepheleri dışa dönük, gerekirse kol kola girerek yürürler.

Çoklu koruma düzeninde önden arkaya sıralamanın Eskort, Öncü koruma, VIP aracı, Artçı koruma ve Ambulans şeklinde olması gereklidir. Tüm koruma organizasyonundan ekip amiri sorumludur.

Tehlike anında yakın koruma amirinin öncelikli görevi VIP'i bir an önce olay yerinden uzaklaştırmaktır.

ÇOKLU KORUMA DÜZENİ



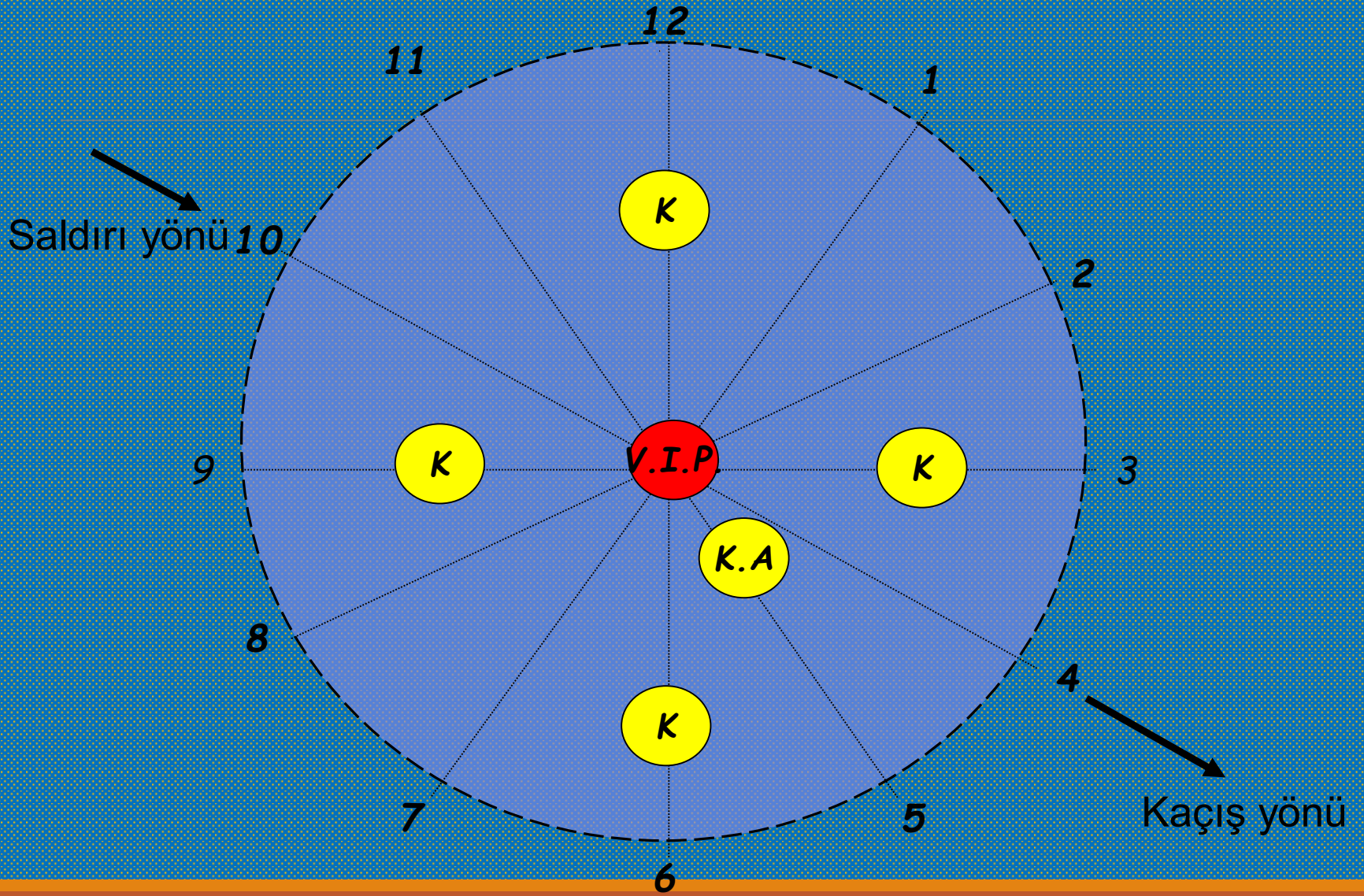
Tehlike Anında Müdahalede Bulunma ve Önemli Kişinin (VIP) Belirlenmiş Olan Güvenli Bölgeye Ulaşmasını Sağlama:

Koruma sırasında tehlikenin nerden geleceğini tahmin etmek zordur. Bu nedenle koruma görevlilerinin hareket halinde iken çevrenin çok iyi gözlemlenmesi gereklidir.

VIP'e saldırı anında, saldırının farkına varabilen korumalar diğerlerine bağırarak saldırının nerden geldiğini bildirmelidir.

Tehlikenin nereden geldiğini belirtmek için **saat yöntemi** kullanılır. **VIP'in gidiş yönü daima 12'dir.** Saldırıyı fark eden koruma görevlisi yüksek sesle bağırarak diğer korumalara saldırının nereden geldiğini bildirirken, örneğin "Dikkat saat 3 yönünde silahlı saldırı" şeklinde belirtilir.

GELEBİLECEK BİR SALDIRI VE TEHDİTİ SAAT YÖNÜNDE BİLDİRME



Tehlike anında;

- Tehlikeyi görme, algılama, haber verme, tehlikeyi ilk görenin müdahale etmesi, VIP'e kapatma yapılması ve güvenli bölgeye kaçırılması gereklidir.
- VIP'i kaçırmakla görevli olan koruma görevlilerinin öncelikle VIP'i hedef küçülttürerek, vücutları ve diğer malzemelerle kalkan olarak korumaya alınmalıdır.
- Saldırganın en yakınındaki koruma görevlisi/görevlileri saldırganı etkisiz hale getirirken en az sayıda eleman kullanılır. Diğer koruma görevlileri VIP'e yönelir.
- Koruma amiri, VIP ile saldırgan arasında olmalıdır.

- Koruma amiri/koruma görevlisi VIP'in kolundan, omzundan veya kemerinden tutarak süratle **saldırının ters istikametine doğru** tehlikeli alandan çıkarıp güvenli bir yere/bölgeye veya araca götürülmesi gerekir.
- Koruma amiri ve görevlilerinin sakin olması, ikinci bir saldırı ihtimaline karşı hazırlıklı olması gerekir.
- İlk saldırının asıl amacı gizlemek için bir yanıltma saldırısı veya ikinci bir saldırının olabileceği ihtimali her zaman dikkat edilmesi gereken bir konudur.
- Koruma görevlileri kaçış istikametinin de güvenli olup olmadığını dikkatle takip etmelidir. VIP bir arabaya bindirilmiş ise, araba öncelikle olay yerinden uzaklaştırılır, bu mümkün olamıyorsa araba etrafında bir koruma çemberi oluşturulur.

Koruma görevlileri, saldırı bertaraf edildikten sonra saldırganı yakalama görevini yerel güvenlik görevlilerine bırakır, yardım etmeye çalışmaz.

Koruma görevlilerinin öncelikli görevi VIP'in can ve mal güvenliğini sağlamaktır. Yanıltma ve ikinci saldırı ihtimali göz önünde bulundurulur. Böylece ikinci saldırıdan korunmuş olunur.

Saldırının kesin olarak bertaraf edilmesinden sonra ihtiyaç varsa saldırganın adli yönden cezalandırılması için yapılacak hukuki işlemlerde yardımcı olunur.

VİP KAÇIRMA



Diğer korumalar kapama yapar

En yakın koruma saldırganı etkisiz hale getirir

K.A.

Vip saat 6 istikametine kaçırlılır

Resimde; öncülerin 12 istikametindeki silahlı saldırıya baraj kurup silahla cevap vermeleri esnasında koruma amiri ve diğer koruma görevlilerinin VIP'i güvenli bölgeye kaçırmaları görülmektedir.

VİP KAÇIRMA



Diđer Korumalar Kapama yaparken Koruma Amiri VİP' i aracın arka koltuđuna İtmek Suretiyle zerine kapanır, Hedef Kltr



VIP KAÇIRMA



Merdivenlerde Önemli Kişiyi (VIP) Koruma:

- VIP'in programı dahilinde kamu ve özel sektöre ait güvenli olmadığı düşünülen, kalabalık halk topluluğu ile iç içe olunan merkezlerdeki merdivenlerde, yürüyen merdiven ve asansörlerde önden ve arkadan gelebilecek saldırılara karşı dikkatli olunmalıdır.
- Merdiven dönüşleri çok iyi kontrol edilmeli, merdiven ve yürüyen merdivende bir koruma önden çıkacak şekilde kontrol yapmalıdır.
- Bir koruma görevlisi merdivenin üst kısmına giderek yan ve üst tarafları korumalıdır.

- Merdivende VIP. ile bir başka kişinin paralel olmamasına dikkat edilmelidir.
- Merdivenin aşağı kısmındaki koruma görevlisi, herhangi bir kimsenin gelmesine mani olmalıdır. Yürüyen merdivenin yanında normal merdiven varsa bir görevli arada bulunmalıdır.
- Merdiven inerken ve çıkarken VIP'in bir merdiven önünde ve arkasında düşmelere, tökezlenmelere ve gelebilecek tehlikelere karşı görevli bulunmalıdır.
- VIP merdivenlerde bina boşluğuna yakın olmamalıdır.
- Merdiven etrafında 360 derecelik koruma sağlanmalıdır.



Merdivende koruma uygulaması

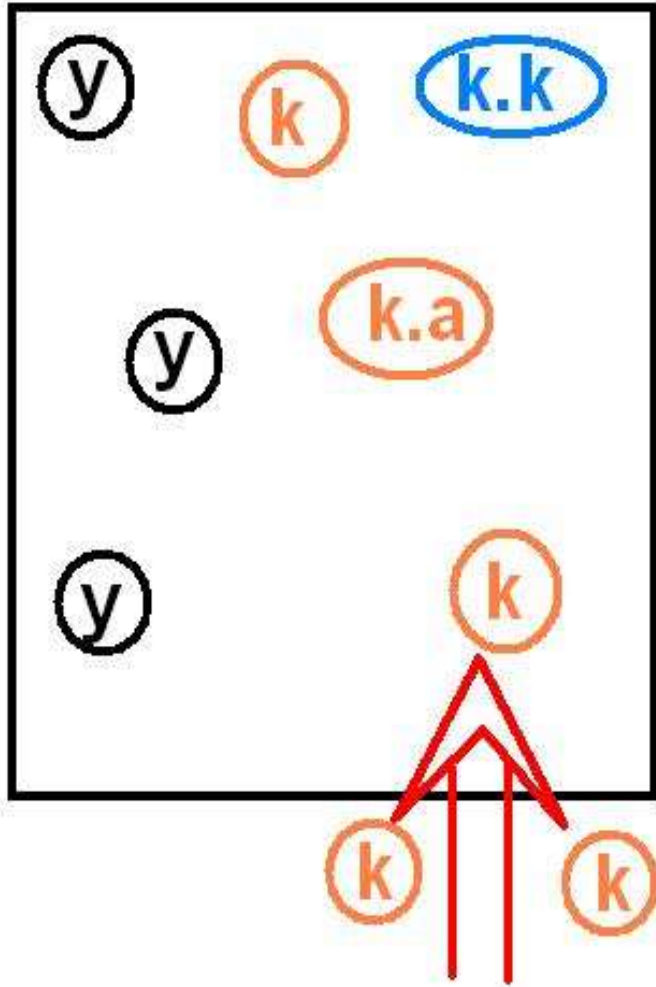
Asansörde Önemli Kişiyi (VIP) Koruma:

- Korunan önemli kişiler (VIP) genelde katlara çıkmada asansör kullanır. Ziyaret sırasında asansör kullanılacak ise, Öncü çalışma ekibi tarafından önceden binilerek kontrol edilmesi gereklidir.
- Öncü koruma asansörü VIP. gelmeden önce tutmalıdır. (Mümkünse başkalarının asansöre binmesi engellenmelidir. Kamuya açık alanlarda bunun yapılması uygun değildir.)
- Asansöre binilecek ve gidilecek katlarda önceden koruma düzeni almalıdır.
- Asansörden ilk olarak koruma çıkmalıdır.

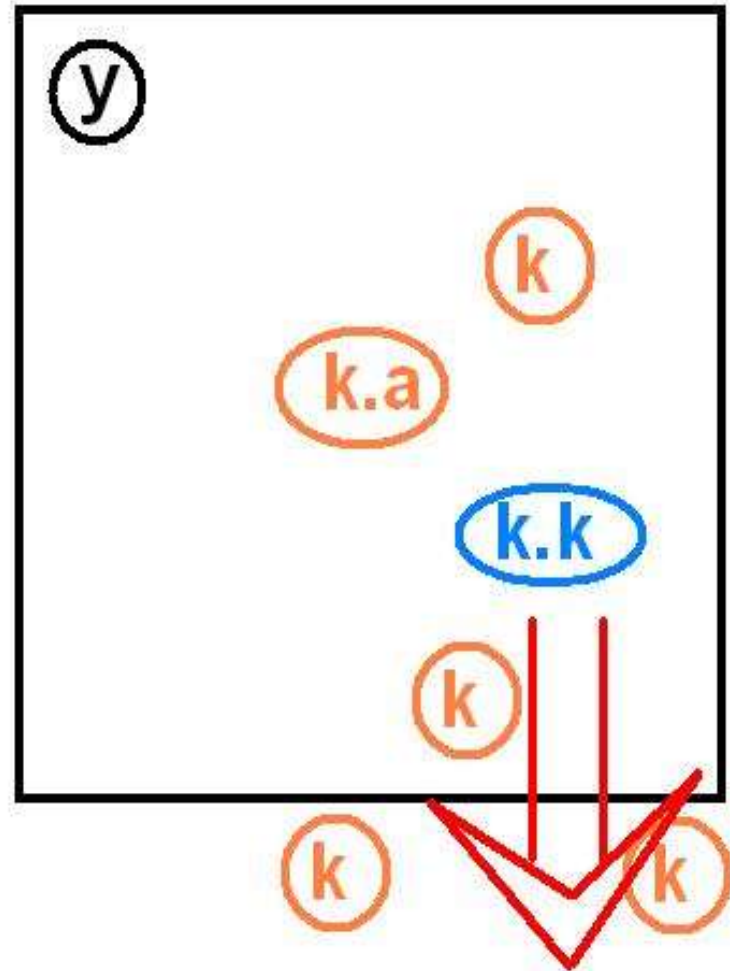
- Asansör, herkesin kullandığı ve taşıma kapasitesi az ise, güvenlik açısından bir kişi eksik binilmesi sağlanmalıdır.
- Asansörün kapasitesi çok ve önceden kontrol imkanı yok ise, binmeden hemen önce kontrol edilmesi ve önce koruma görevlisinin binmesi gereklidir.
- VIP, koruma amiri refakatinde asansöre bindirilmeli, diğer korumalar yerini aldıktan sonra asansör hareket ettirilmeli, korumalar diğer kişilerle VIP. arasında bariyer oluşturmalıdır.
- Asansörde yabancı şahıslar var ise, rahatsızlık vermeden VIP. ile şahıslar arasına koruma görevlisi girmelidir.

- Asansörden ilk olarak koruma görevlisi çıkararak, etrafı kontrol ettikten sonra VIP çıkartılmalıdır.
- Eğer iki asansör mevcutsa öncü Ekibi tarafından asansörün bir tanesi ViP için tutulmalıdır.
- VIP'in çıkacağı kat önceden araştırılmalı ve VIP. buraya gelene kadar bir veya daha çok koruma görevlisi ile kat güvenliği sağlanmalıdır.
- Asansör hareket halinde iken kesinlikle kapı tarafında bulunmalı, VIP duvar tarafında bulunmalıdır.
- Camlı asansörden çıkılıyorsa, tehlike istikametine koruma konulmalıdır.

Asansördeki Düzen



Asansörden Çıkış



Uçaklarda ve Hava Meydanlarında Önemli Kişiyi (VIP) Koruma:

- VIP'in seyahat edeceği ticari uçakları kontrol altında tutmak pek mümkün görülmemektedir. Havaalanına girişte ve uçağa binişte Sivil Havacılık Güvenliği prosedürlerinin uygulanması gereklidir.
- Uçağa hizmet veren şahısları yetkili kişiler olarak giriş kontrol prosedürlerine tabi tutulmalı, teşhis ve tespit edilemeyen kişiler güvenlik yetkililerine bildirilmelidir.
- VIP'in bineceği, havaalanının üst yetkilisi ve uçak şirketinin yetkilisi ile görüşülerek, uçağın ve uçuş zamanının seçimi belirlenir. Pilot ve mürettebatın

- Özel uçakla yapılan seyahatlerde uçağın her sefere çıkışında, yolcu, kargo ve bagajın yüklenmesinden önce bir güvenlik araması yapılmalı, yetkisiz girişi önlemek için hizmette bulundurulanan uçak boş bırakılmamalıdır.
- VIP ve koruma görevlilerinin eşyaları mümkün olduğu kadar bagajda özel bir bölmeğe yerleştirilir.
- VIP. koltuk seçiminde **pilot kabinine yakın özel bölümde** yer alması sağlanır. Duruma göre VIP'in önüne ve arkasına da birer görevli oturtulur.
- Tehlikeli madde taşıyan uçaklara binilmez.

- VIP'in sürekli bindiđi özel uçak, daima emin bir yerde tutulur ve gerekirse bir ekip tarafından her an kontrol altında bulundurulur. Kapalı hangar ve elektronik güvenlik en idealidir. Bunun sağlanamadığı yerde nöbetçi veya uçađa yaklaşanları tespit eden elektronik sistemler tercih edilmelidir.
- Uçuştan önce prosedürlere uygun "Uçuş Güvenliđi" tetkiki yapılmalıdır.
- Yakıt ikmali, ikram ve temizlik faaliyetlerinin kontrol edilmesi güvenliđi artıracaktır.
- İhtiyaç yerleri (tuvalet, lavabo) kontrol altına alınmalıdır.

Trende Önemli Kişiyi (VIP) Koruma:

- Demiryolları yetkilileri ve yerel güvenlik güçleri ve ilgili diğer kuruluşlarla koordine sağlanır.
- Güzergah araştırması yapılır ve güzergahtaki tehlikeli bölgeler tespit edilir.
- Tehlikeli bölgelerin kontrol altına alınması için yerel güvenlik birimlerinden yardım istenir.
- Köprüler, tüneller, menfezler kontrol edilmesi için yerel güvenlik birimlerinden yardım istenir.
- VIP'e tahsis edilen seyahat vagonu trenin en sonunda olmalıdır. Bu kazalarda ve suikastlarda bir avantaj olacaktır.

Seyahat esnasında;

- VIP'in bulunduğu vagona görevliler haricinde kimse alınmaz.
- Yiyecek, içecek ve personelin denetimi yapılır.
- Demiryolu yetkilileri kendi normal sistemleriyle kontrolünü sürdürmelidir.
- Trenin her duruşunda vagonun dıştan korunması için yerel güvenlik birimlerinden yardım istenir.
- VIP'in biniş ve iniş anı tehlike arz ettiğinden koruma görevi dikkatli yapılmalıdır.

Deniz Vasıtalarında Önemli Kişiyi (VIP) Koruma:

Diğer araçlara göre deniz araçları güvenli sayılırsa da ayrıca emniyet tedbiri almakta fayda vardır. Gemi korumasında diğer araçlarda alınan tedbirler aynen uygulanır. Yiyecek, içecek, yakıt, bagaj, mürettebat ve yolcular denetlenir.

Ayrıca;

- Geminin her türlü hava şartlarına dayanıklı olup olmadığı teyit edilmelidir.
- Kurtarmada kullanılan her türlü araç ve gerecin tam olup olmadığı kontrol edilmelidir.

- Haberleşmede kullanılan araçlar kontrol edilerek eksik veya arızalı olanlar tamir ettirilecektir.
- Hava durumu hakkında gerekli bilgiler alınarak, değerlendirmede hava şartları kötü gidecekse seyahatin ertelenmesi sağlanacaktır.
- Güzergah seçimine dikkat edilecek, seyahat süresinin ne kadar olacağı ve gidilecek yere ne zaman ulaşacağı bilinmelidir.

Toplantılarda ve Kalabalıkta Önemli Kişiyi (VIP)

Koruma: Toplantının yer olarak güvenli olup olmadığı, bulunduğu yerin bitişik veya yakınında; yakıt istasyonu, gaz hattı, yakıt tankı, basınçlı tank, çabuk tutuşan, parlayan madde deposu bulunup bulunmadığı tetkik edilmelidir. Toplantıya kimlerin geleceği, nasıl tanınacağı, toplantı yeri kapasitesinin üzerinde olup olmadığı, salonun ısıtma-soğutma durumu kontrol edilmelidir.

Açık alanlarda konuşma kürsüsünün konumu, protokolün ve kürsünün bulunduğu yere yağmur gelip gelmediği tetkik edilmelidir. Ayrıca kürsüde bulunan mikrofon, su, bardak, peçete, kürsü altı ve oturulan yerler mutlaka gözden geçirilmeli, kontrol altına alınmalı, tökezleme veya denge kaybı sağlayacak engellerden arındırılmalı ve kürsünün güvenliği sağlanmalıdır.

Toplantı yerine araçla gelinecekse, iniş-biniş yerleri, kürsüye kadar olan güzergah kaçış yönü, alternatif çıkışlar belirlenmelidir. Koruma amirinin VIP'e kürsü veya platformda refakat etmesi gereklidir.

Sahne giriş çıkışlarına, kürsü önüne, balkona, resepsiyona, projeksiyon odasına, kamera odasına, oturma esnasında ikinci sıraya, sahne arkasına yakın koruma personeli yerleştirilmelidir.

Sabit duran bir kalabalığın VIP. tarafından selamlanması esnasında ellere özellikle dikkat edilmelidir.

Kabul Sırasında Önemli Kişiyi (VIP) Koruma:

VIP'in kabul ettiği kişiler korumalar tarafından oluşturulan bir koridordan geçirilerek, girişten çıkışa kadar denetleme ve gözetleme faaliyeti yürütülmelidir. Mümkün olan hallerde, koridor fiziki engellerle bölünerek, yakın koruma personeli bu engellerin içerisinde, diğer güvenlik personeli ise engellerin dışında güvenliği sağlamalıdır.

El sıkışması sırasında, kişilerin ellerinde bir şey gizlemediğine dikkat etmeli, el sıkışma bahanesi ile VIP'e yaklaşarak yumruk atılabileceği unutulmamalı, bu nedenle bir koruma görevlisinin el sıkışacak kişilerin ellerine daha önce el uzatarak tokalaşma bahanesi ile kontrolü sağlanmalıdır.

Bina ve Tesislerde Önemli Kişiyi (VIP) Koruma:

Koruma hizmetinin başarılı olabilmesi ve güvenlik zafiyeti oluşmaması için sürekli olması ve VIP'in bulunduğu tüm mekanları kapsamaması gerekir. Dolayısıyla koruma hizmeti iş yerlerinde, ikamette, otelde vb. binalarda da devam eder.

Saldırganlar, sadece öldürme, kaçırma gibi eylemleri seçmez. Toplumu tedirgin etmek, güven duygusunu yok etmek amacıyla da eylemler yapar. Tesislere ve binalara yönelik saldırılar da sıkça görülür. Terör olayları incelendiğinde, teröristlerin planlarını gerçekleştirmeden önce uzun bir süre gözlem ve keşif yaptıkları görülür.

Teröristlerin yöneldiği hedeflerin en belirginlerinden birini de VIP'in bulunduğu binalar oluşturur.

- Bina giriş ve çıkışları saldırı riskinin fazla olduğu yerlerdir. Bu nedenle, giriş-çıkış kapıları, bina içerisinde takip edilecek yol, alternatif çıkış kapısı belirlenmeli, binaya girmeden önce bina güvenliği sağlanmalıdır.
- Giriş ve çıkışlarda en güvenli kapı tercih edilmelidir. (Döner kapılar mümkün olduğunca kullanılmamalıdır.)
- Merdivenler, çatı, yangın merdiveninden kaçışlar, giriş imkanı belirlenmelidir.

- Asansörlerin durumu, kaç kişilik olduğu tetkik edilmelidir.
- Elektrik kesintisine karşı tedbirler, alternatif enerji sistemleri bulunmalıdır.
- Yangın söndürme sistemleri, Cihazları, yerleri ve kullanacak kişiler belirlenmelidir.
- Bina güvenlik sistemi, alternatif sistem, sığınak odası ve bina tahliyesinin nasıl yapılacağı belirlenmelidir.
- Oturulan, yatılan, kalınan yerin pencere-kapı durumu vb. güvenlik durumu kontrol edilir.
- Eğer binalar güvenli ise arka kısma özen gösterilerek fazla personel bulundurulmalı, ön kısım yanlara doğru açılarak VIP'in ve yakınında bulunanların rahat bir şekilde girmesi sağlanmalıdır.

- VIP'in çıkışında ise bunun tam tersi yapılarak ön kısım takviye edilmelidir.
- Bina giriş ve çıkışlarında makam aracı hazır bulundurulmalı ve kapısı açık tutulmalı, acil kaçış planı olmalıdır. Mümkünse VIP. döner kapıdan geçirilmez veya sıkıştırılmayı önlemek amacıyla kapı açık durumuna getirilmeli, kapının iç ve dış kısmında görevli bulunmalıdır.
- VIP'in salon sporları yapması durumunda, binalarda alınan güvenlik tedbirleri tam olarak uygulanmalıdır. Binalarda alınan güvenlik önlemleri, fiziki güvenlik önlemleri ve koruyucu güvenlik düzenlemeleridir.

Alışveriş Merkezlerinde Önemli Kişiyi (VIP)

Koruma: Binalarda alınan güvenlik tedbirlerine ilave olarak alışveriş merkezi yetkilileri ile temasa geçilir. Mümkün ise kimseye haber verilmez.

Yeri iyi bilen bir güvenlik görevlisinden yardım alınır. Her katta güvenli bir oda ve kaçış için alternatif yollar belirlenir.

İkram yerlerindeki yiyecek ve içecek bölümlerindeki ikramlara dikkat edilir. Masa seçiminde güvenlik riski ve koruma görevlisi/görevlileri için hakim durumdaki pozisyonu belirlenir.

Yangın, deprem vb. panik durumları için acil tahliye yolları öğrenilir. Tuvaleti lavabo yerleri belirlenir, camlara ve asansörlere dikkat edilir.

Oteller ve Konaklama Yerlerinde Önemli Kişiyi (VIP) Koruma:

- Binalarda alınan güvenlik tedbirlerine ilave olarak aşağıdaki hususlara dikkat edilir;
- Üst düzey koruma planlanıyorsa otel etrafındaki alan ve binaların çevresi kontrol edilmelidir.
- İhtiyaç duyulan yerlere nöbetçi planlanmalıdır.
- Otel girişi ve lobi ve yangın merdivenlerine güvenlik görevlisi yerleştirilmelidir. Kalınan katta kontrol noktası oluşturulmalı, katta bulunan asansörün önünde ve merdiven başlarında nöbetçi bulundurulmalıdır.
- Alt-üst kat, salon ve karşı odaları güvenli hale getirilmelidir.

- Korunan kişinin (VIP) bitiřiğindeki odaları VIP'in talebi olması halinde boş bırakılmalı veya yakın koruma ekibi tarafından kullanılmalıdır.
- VIP'in odası dışarıdan telefonla aranmamalı ancak içeriden aranabilmelidir.
- Mümkünse güvenlik odası oluşturulmalıdır.
- Oda servisi, temizlik, yemek servisi vb. hizmetlileri ve diğeri temas edecek kişiler kontrol altında tutulmalıdır.
- Oda seçimi; pencereler, kapı, bitiřik mesafeler ve görüşmelere göre yapılmalıdır.
- Yemek yenecek salon, yiyecekler, hizmetliler, oda servisleri tetkik edilmeli, bu yerlerde hizmet verenler kontrol altında tutulmalıdır.

KİŞİ KORUMA HİZMETİNİN ARAÇLI OLARAK YAPILMASI

Araçlı Koruma Düzenleri:

Araçlı Koruma: VIP her türlü ulaşım aracındayken (Otomobil, Otobüs, Uçak, Tren, Gemi, Helikopter vb.) yapılan koruma faaliyetine motorize koruma denir.

VIP, bir mevkiden başka bir mevkie giderken çoğu zaman motorlu ulaştırma araçları kullanır.

Son senelerdeki suikastların ve adam kaçırmaya olaylarının VIP. arabada iken veya araca inip binerken yapıldığı dikkate alındığında böyle bir saldırıyı önlemek için önleyici güvenlik işlemlerini öğrenmek, uygulamak ve uygun araç seçiminde bulunmak gerekir.

Araçlı koruma düzeni tek araçla başlayıp riske göre araç konvoyları şeklinde uzayarak gitmektedir.

Araçlı koruma görevlerinde kavşak dönüşlerinde makam aracı dar ve içten, koruma araçları geniş ve dıştan dönüş yapmalıdır.

KONVOYDA BULUNACAK ARAÇLAR

Öncü İstihbarat Aracı: Tehlike durumuna göre konvoyun önünde hareket ederek, güzergah üzerinde güvenlik durumu ve trafik işaretlerini kontrol eder.

Eskort Aracı: Trafik kontrolünde ve konvoya yol göstermede kullanılır. Koruma ekibi ile sürekli irtibat halinde olmalıdır.

Öncü Koruma Aracı: VIP'in hemen önünde hareket eder. Konvoyun hızını belirler.

VIP Aracı: Konvoyda ön koruma aracını takip eder. Risk durumuna göre geređi halinde tamamen zırhlı, araç motoru güçlü ve hızlı, ülke şartlarına uygun olmalıdır. VIP aracının benzeri iki araç bulunması hedef şaşırtma açısından avantaj sağlar.

Artçı Koruma Aracı: VIP'in emniyetini sağlar. İhtiyaca göre sağ veya sol artçı olarak sayı artırılabilir.

CAT Ekibi Aracı: VIP'e yapılacak olası bir saldırıda hedeflere müdahale edecek olan karşı saldırı timidir. Uzun namlulu silahlar kullanılır. Bu timin araçlarında, güçlü ve arazi tipi Jeep tercih edilir.

Ambulans Aracı: VIP'nin acil bir sağlık problemi olduğunda kullanılır

Koruma Aracının Özellikleri:

- Koruma aracı olası saldırıda VIP'i kaçırmakla görevlidir.
- Dört kapılı geniş araç olmalıdır.
- Motor güçlü, hızlı, 4 x 4 özellikli, ön tampon takviyeli olmalıdır. Aracın zırhlı olması riski azaltmakta, güvenliği de artırmaktadır.
- Zırhlı aracın camları açılabilir olmalıdır.
- Koruma aracı için en uygun olan 5 kapılı, 4 x 4 arazi aracıdır.

Önemli Kişinin (VIP) Gideceği Güzergah Üzerinde Dikkat Edilecek Hususlar:

- Mevsime veya bölgenin özelliğine göre uygunsuz olarak giyinmiş kişiler, Okunamayacak derecede silinmiş veya değiştirildiği bariz plakalı araçlar,
- Arıza yapmış araçları yol üzerinde bekleyen veya park edilmiş araçlar,
- Yol üzerinde yapılan yol çalışmaları, arıza giderme çalışmaları.

Önemli Kişi (VIP) Araca Binerken Uyulması Gereken Kurallar:

- Araçlar, VIP'den hemen önce binilecek yere getirilmelidir.
- VIP'in makam aracı mümkün olduğunca bina girişine yaklaştırılmalıdır.
- Koruma araçları, VIP'in aracını bloke etmeden bir bariyer oluşturmaya çalışılmalı, araçların arasından insanlar geçecek kadar mesafe bırakılmalıdır.
- Araçlar çalışır vaziyette olmalıdır.
- VIP'in aracı çıkışın tam karşısında olmalıdır.
- Koruma görevlileri boşluk bırakmadan koruma pozisyonu almalıdır.
- Biniş esnasında artçı koruma aracındaki görevliler makam aracının dört kapısında koruma düzeni alırlar.

- Koruma görevlileri yakın koruma çemberini oluşturur, yakından gelen risk yoksa çember geniş tutulur.
- VIP araca binmeden koruma görevlileri aracına binmemelidir.
- Öndeki aracın koruma görevlileri, koruma amiri ile aynı anda araca binmelidir.
- Koruma amirinin araçlı koruma düzeninde oturacağı yer, VIP'in makam aracının ön sağ koltuğu olmalıdır.
- VIP makam aracının arka koltuğunun sağına oturmalıdır.
- VIP oturup kapı kapatılmadan düzen bozulmaz, koruma çemberi devam eder.

Önemli Kişi (VIP) Araçtan İnerken Uyulması Gereken Kurallar:

- Öndeki araç iniş pozisyonu için süratlenmelidir.
- Koruma görevlilerinin inişi sağlanmalıdır.
- Hızlı bir şekilde pozisyonlar alınmalı ve sorumluluk alanları gözetlenmelidir.
- Gerekli mesafe korunarak yaya koruma düzeni oluşturulmalı ve VIP araçtan indirilmelidir.
- VIP binaya girene kadar aracın kapısı açık bulundurulmalıdır.
- Araçlar Park etmeli ve gözetim altına alınmalıdır.
- İhtiyaç varsa yakıt alınmalıdır.
- Araçları acil durumlarda her an kullanabilmek üzere çıkışlarda bekletilmelidir.

KORUMA ARAÇLARI

Araç Sayısını Etkileyen Faktörler: Koruma görevlisi sayısını da etkiler. Korunacak kişinin kaç koruma personeli ile korunması gerektiği buna bağlı olarak araç sayısı değişir. Öncü istihbarat çalışması isteniyorsa araç ve personel sayısı artırılabilir.

- VIP'in konumundan (makamı siyasi durumu) dolayı saldırı ihtimali,
- Tehdit ve tehlike düzeyi (kişisel saldırı olasılığı, riskler vb.) VIP'in istekleri,
- VIP'in dikkat çekmesi veya çekmeme isteği,
- VIP'in hayat tarzı,
- VIP'in ülke için taşıdığı değer,

- VIP'in itibar ve güç göstergesi,
- Araçlar ve kabiliyeti,
- VIP'in talebine göre (VIP bazı durumlarda dikkat çekmemek için araç sayısını azaltabilir.)
- Ülkenin ekonomik durumu,
- Koruma görevlileri ve mevcudu,
- Yerel güvenlik kuvvetleri desteği,
- Eldeki kaynaklar.

Tek Araçlı Koruma: VIP'in bulunduğu aracın dışında başka bir araçla yapılan koruma düzenidir. VIP ve bir koruma otosundan oluşur.

Öndeki araçta VIP, koruma amiri ve sürücü bulunur.

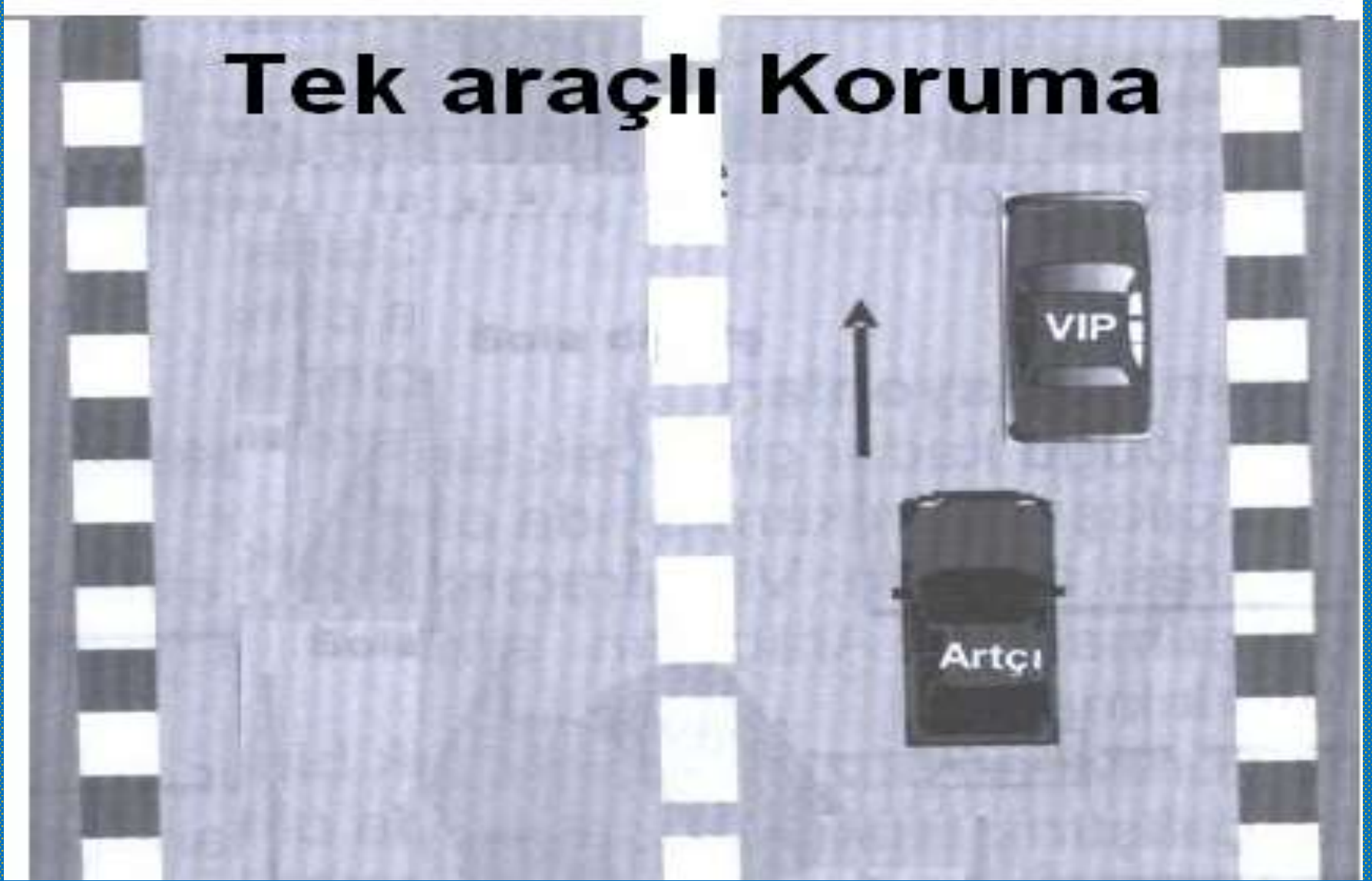
Artçı otoda ise sürücü, tercih ve tehdide bağlı olarak (2) veya (3) koruma görevlisi bulunabilir.

Arkadaki koruma otosu normal yolda takip yaparken VIP otosunun tamponunu ortalar ve emniyetli sürüş mesafesini koruyarak ilerler.

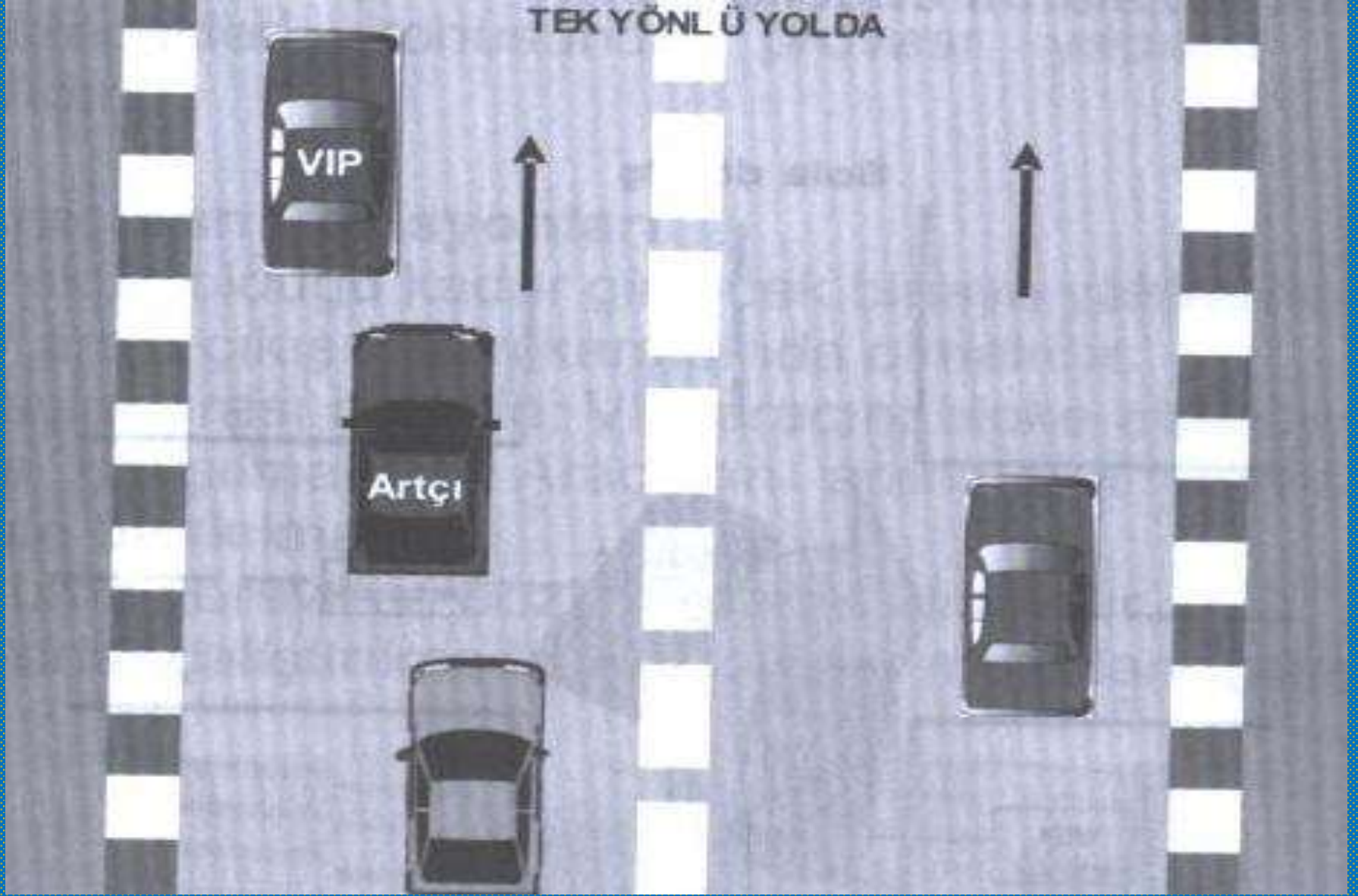
Risk durumuna göre sağa veya sola dönüşlerde, VIP otosuna kapama yaparak koruma sağlar.

KORUMA DÜZENLERİ

Tek araçlı Koruma



TEK YÖNLÜ YOLDA TEK ARAÇLI KORUMA



İKİ YÖNLÜ YOLDA TEK ARAÇLI KORUMA



Sadece VIP Aracı ile Koruma:

Tehdit derecesi çok az olan VIP. için uygulanır. Araçta sürücü, bir koruma görevlisi ve VIP bulunur.

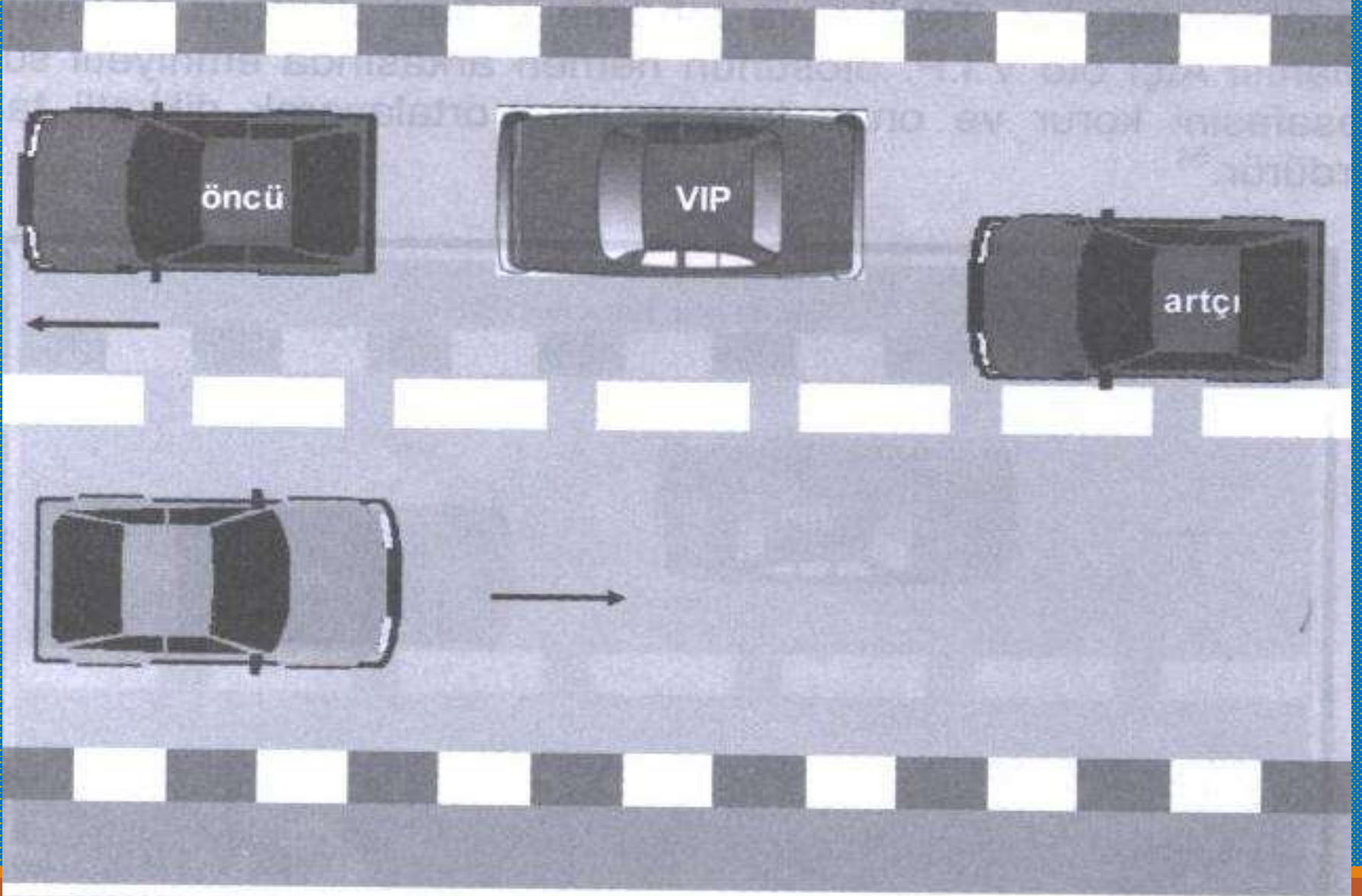
Refakat koruması olarak ta bilinir.

İki Araçlı Koruma: İki araçlı konvoy düzeninde, VIP aracının önündeki araç öncü, arkasındaki araç ise artçı koruma pozisyonundadır. Artçı oto güvenli takip mesafesini koruyarak kavşaklar geçilirken kapamalara dikkat eder.

Tek şeritli geliş ve gidiş olan yollarda karşı istikametten gelen araçların VIP aracına saldırı ya da çarpma tehlikesi anında VIP aracını süratle sollayarak tehditle arasına girer ve kapama yapar. Öncü araç program yerine hızını artırarak önce girer.

Her iki araç da seyir halinde iken tehdit algılama durumuna göre yerlerini değiştirebilirler. Yine seyir halinde iken öndeki koruma aracı ile arkadaki koruma aracı arasına sivil araç alınmamaya gayret gösterilir.

İki Araçlı Koruma Düzeni



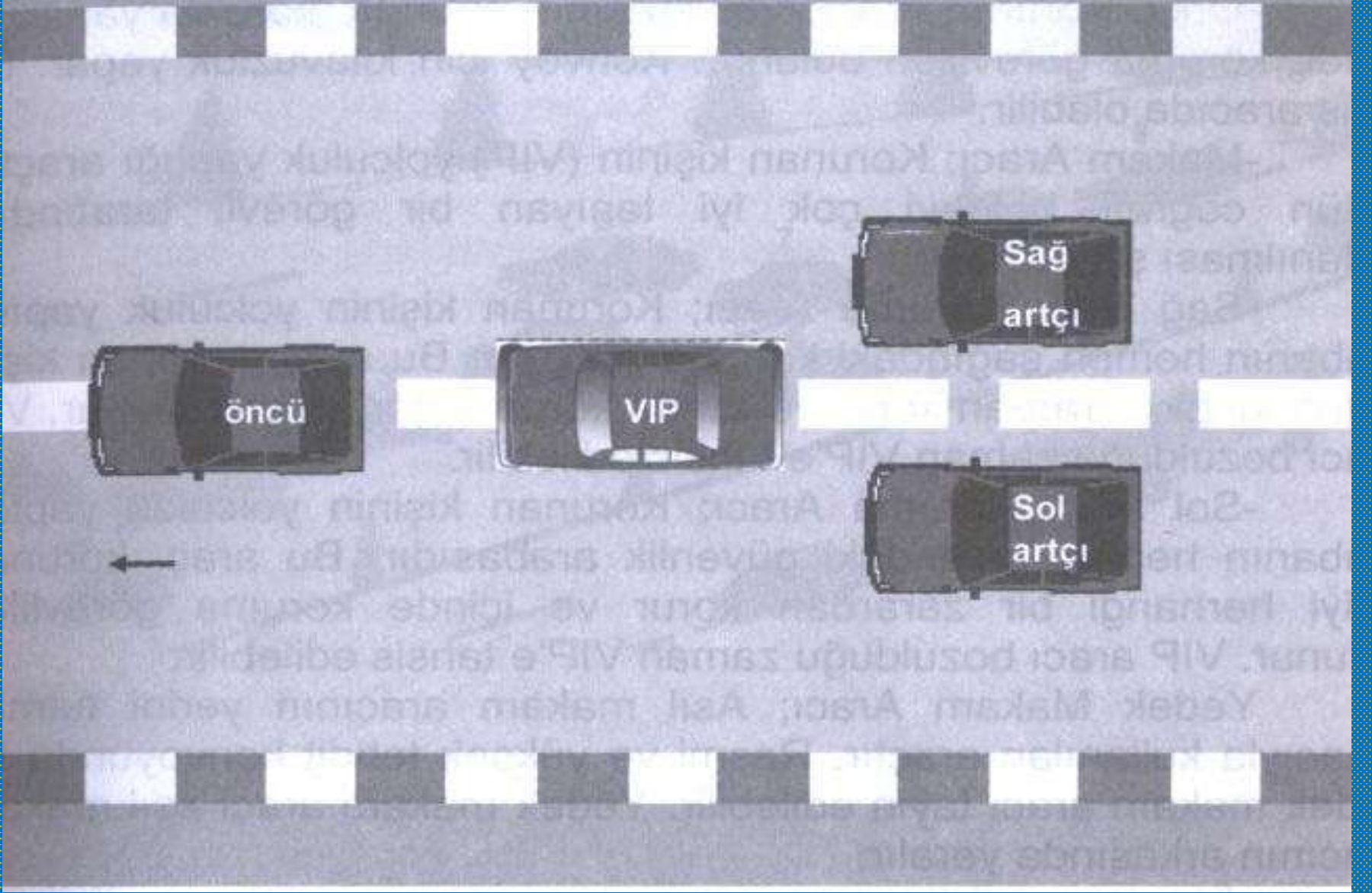
Üç ve Daha Fazla Araçlı Koruma:

Tehlike ve tehditlerin üst seviyede olduğu ortamlarda kullanılan, korunduğu açıkça belli olan konvoy düzenidir.

Profesyonel bir koruma organizasyonudur.

Sağ ve sol artçı araçlar VIP aracının etrafına ve arkasına başka araçları asla yaklaştırmazlar.

Çok Araçlı Koruma Düzeni



Konvoy Düzeni:

En yüksek tehlike durumlarında kullanılan konvoy düzenidir.

Motosikletli Ekip, Trafik Eskortu, Öncü Güvenlik Aracı, Öncü Koruma Aracı, VIP Makam Aracı, Sağ ve Sol Artçı Koruma Araçları, Yedek VIP Makam Aracı, CAT. Ekip Aracı, Yerel Koruma Aracı, Ambulans vb. araçlardan oluşur.

KONVOY DÜZENİ

- 1- Motosikletler
- 2- Trafik Eskortu
- 3- Öncü Koruma Ekibi
- 4- VİP Aracı
- 5- Sağ Artçı
- 6- Sol Artçı
- 7- Yedek VİP Aracı
- 8- CAT Ekibi
- 9- Yerel Güvenlik Ekibi
- 10-Ambulans



Motosikletli Ekip:

Konvoyun önündeki resmi polis taşıtlarıdır. Konvoy için trafiği düzenler, kapama görevi yapar.

Motorlu ekip birden fazla ise her iki ekip koordineli olarak atak yaparak tali yollardan son anda çıkabilecek taşıtlara karşı kapama görevini yürütür.

Konvoyun en önünde belli mesafede ilerler.

Trafik Eskort Araç: Genellikle resmi polis aracıdır. Konvoyun önünde bulunur ve konvoyun rastlayabileceği engellere, tehlikelere ve sorunlara dikkat eder, güzergâhı kontrol altında tutar; trafik görevlilerini ve trafik lambalarını kontrol ederek konvoya süratli ve güvenli bir geçiş üstünlüğü sağlar.

Eskort sürücüsü konvoyun gideceği ana ve ara yolları iyi bilir ve konvoyla devamlı surette direkt irtibatta bulunur.

Konvoyla kolay haberleşme için bir koruma görevlisi de eskortun içinde bulunur.

Öncü İstihbarat Aracı: Tehlike durumuna göre konvoyun önünde hareket ederek, güzergâh üzerinde güvenlik durumunu ve trafik işaretlerini kontrol eder.

Öncü Koruma Aracı: VIP aracının hemen önünde hareket eder. Koruma yapar ve içinde koruma görevlileri bulunur.

Makam (VIP) Aracı: VIP'in yolculuk yaptığı zırhlı ve lüks araçtır. Konvoyda ön koruma aracını takip eder. Diğer tüm araçlar durumlarını bu araca göre belirlerler. Mümkünse bu aracın o coğrafi bölgeyi çok iyi tanıyan, koruma eğitimi almış bir sürücü tarafından kullanılması gerekir.

Sağ-Sol Artçı Koruma Araçları: VIP'in yolculuk yaptığı aracın hemen sağındaki ve solundaki koruma araçlarıdır. Bu araçlar VIP'in emniyetini sağlar ve içinde koruma görevlileri bulunur. Olası saldırıda VIP'i kaçırmakla görevlidir. VIP aracı arızalandığında VIP'e tahsis edilebilir.

Karşı Müdahale (CAT) Ekibi Aracı : VIP'e yapılacak olası bir saldırıda hedeflere müdahale edecek olan, cip, minibüs veya benzeri karşı saldırı timi aracıdır. Bu araç, konvoy bir pusu ile karşılaştığında VIP'in aracının kaçabilmesi için genellikle yedek aracın arkasında bulunur.

VIP ARAÇ İNDİRME



VIP ARAÇ İNDİRME



VİP ARAÇ BİNDİRME



ARAÇ BİNAYA YAKLAŞTIRILIP VE ÇEVRE GÜVENLİĞİ ALINIR.

ÜSTÜN GÜVENLİK

164

VİP ARAÇ BİNDİRME



Yerel Koruma Aracı: Gidilen bölgenin güvenlik personelinin bulunduğu araçtır. Konvoyu geriden takip eder, operasyonel düzenin dışındadır. İhtiyaç halinde yerel kuvvetlerle kendi frekansından irtibata geçer.

Ambulans: Acil bir tıbbi durumda VIP için kullanılacak ilk yardım aracıdır. Konvoyu en arkadan takip eder.

Diğer Araçlar: Trafik eskort aracı, yedek VIP aracı, heyet üyeleri araçları, mahalli yetkililerin araçları konvoyda bulunabilir.

KAVŞAKLARDA DÖNÜŞLERDE YOL KAPAMA

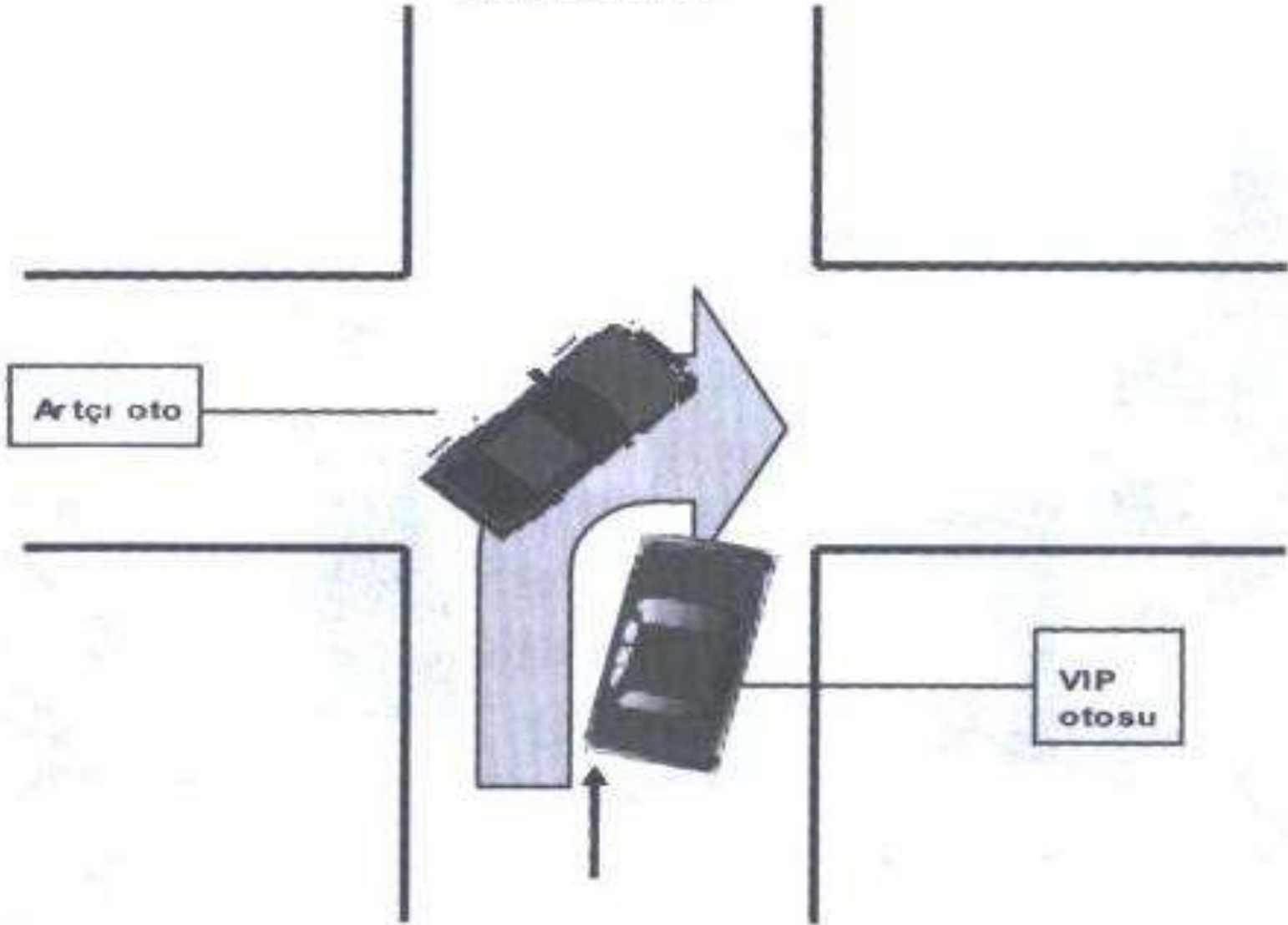
Koruma Aracı



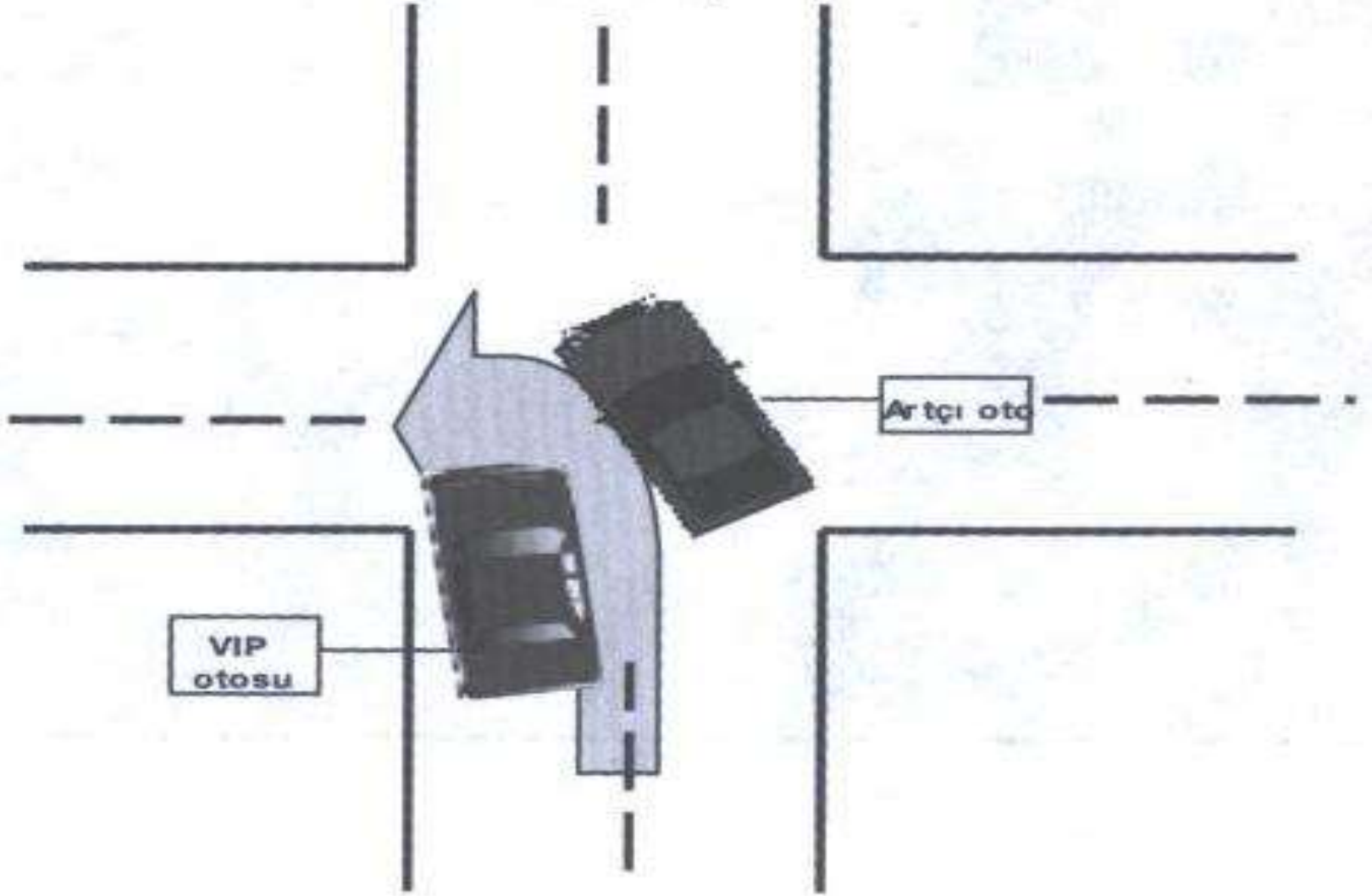
VIP



Sağa dönüş



Sola dönüş





VİP araca bindikten sonra koruma görevlileri ellerini aracın tavanına koymak suretiyle bir müddet yürürler





**KİŞİ KORUMA
DERSİMİZ SON
BULMUŞTUR.**

**TÜM KURSIYERLERİMİZE
BAŞARILAR DİLERİM**